



Gemeente Veenendaal
T.a.v. mevrouw M. Agterberg
Postbus 1100
3900 BC VEENENDAAL

PER E-MAIL VERZONDEN

Datum : Veenendaal , 15 december 2022
Kenmerk : PG/JS-20221215/80
Betreft : Jaarplan en begroting 2023

Geachte mevrouw Agterberg, beste Marjolijn,

Bijgaand treft u het jaarplan aan van Veens Welzijn voor het begrotingsjaar 2023. Dit jaarplan past binnen de kaders van de 'Opdracht Welzijn 2020'. Ook zijn enkele apart gefinancierde opdrachten/projecten opgenomen.

In de afgelopen 2 jaar hebben we een constructieve en prettige werkkrelatie opgebouwd met het bestuur en beleidsmedewerkers van de gemeente Veenendaal. Het vernieuwende in deze samenwerking is, dat we samen denken en werken vanuit de bedoeling: gaan voor een stevige sociale basis voor alle inwoners van Veenendaal. Dit maakt dat we flexibel hebben kunnen inspelen op behoeftes vanuit de praktijk en dat we vanuit de gemeente hierbij in vertrouwen en met gepaste middelen zijn gefaciliteerd. Deze nieuwe wijze van samenwerken, maakt wel dat we soms nog zoekend zijn in 'elkaar goed verstaan'. We zijn samen lerend, en hopen deze opgavegerichte wijze van samenwerken ook in 2023 door te ontwikkelen.

Dit opgavegericht samenwerken, maakt dat we dit jaar de ruimte hebben gekregen om als Veens Welzijn het jaarplan zelf te formuleren; met als uitgangspunt de Opdracht Welzijn 2020. Ons eerste jaarplan (versie van 24 oktober 2022) riep echter veel vragen op vanuit de gemeente. We hebben dit ter harte genomen. Het maakte ons duidelijk dat het helpend is dat we de Opdracht Welzijn centraal stellen, en vandaaruit inzichtelijk maken welke activiteiten deze opdracht ondersteunen.

We kiezen ervoor om het jaarplan niet in detail te beschrijven, om te voorkomen dat het jaarplan een keurslijf wordt. We geven wel aan welke ontwikkelingen en signalen we zien. We willen in 2023 in dialoog onze opdracht samen met de beleidsmedewerkers van de diverse dossiers door ontwikkelen. Regelmatig met elkaar afstemmen is hierbij onmisbaar. Samen lerend ondervinden wat hierbij helpend is, is daarbij het uitgangspunt; uitvoeringsplannen, dialoogsessies, inloopmomenten, werkbezoeken, etc. Tijdens dit proces rapporteren we overeenkomstig het proces dat is vastgelegd in de kaderovereenkomst.

In het kader van transparantie en samenwerking willen we gaandeweg het jaar regelmatig met elkaar bekijken: bereiken we wat we willen bereiken, sluiten we voldoende aan bij de behoeften uit de samenleving en komt de opdracht nog steeds overeen met de praktijk. Graag gaan we hierover met u in gesprek: we stellen voor direct in januari 2023 te starten (voorstel: 26 januari 2023).

Leeswijzer

In dit jaarplan treft u een totaaloverzicht aan van onze activiteiten en werkzaamheden in 2023. Daarbij werken we vanuit de vier pijlers zoals deze in de 'Opdracht Welzijn' zijn gedefinieerd: leefbaarheid, vrijwilligers, opvoeden en opgroeien en langer thuis.

In hoofdstuk 1 zullen we ingaan op de 'Opdracht Welzijn 2020' en onze rol hierin. In hoofdstuk 2 beschrijven we per pijler relevante ontwikkelingen en signalen en maken we onderscheid tussen basistaken, structurele opdrachten en incidentele opdrachten. Door een koppeling te maken met de uren en fte's is onze inzet in beeld gebracht. De uren van onderaannemers voor aparte opdrachten en projectmedewerkers zijn apart vermeld. In hoofdstuk 4 schetsen we een globaal beeld van ons meerjarig koersplan dat we in Q1 2023, in afstemming met de gemeente, ontwikkelen. Hoofdstuk 5 dient als toelichting op de urenbesteding en de risico's.

We zien uit naar een prettige verdere samenwerking. Met steeds weer de focus op de bedoeling van onze opdracht: het gezamenlijk versterken van de sociale basis in Veenendaal.

Met vriendelijke groet,
Stichting Veens Welzijn

Peet de Graaf
Directeur-bestuurder

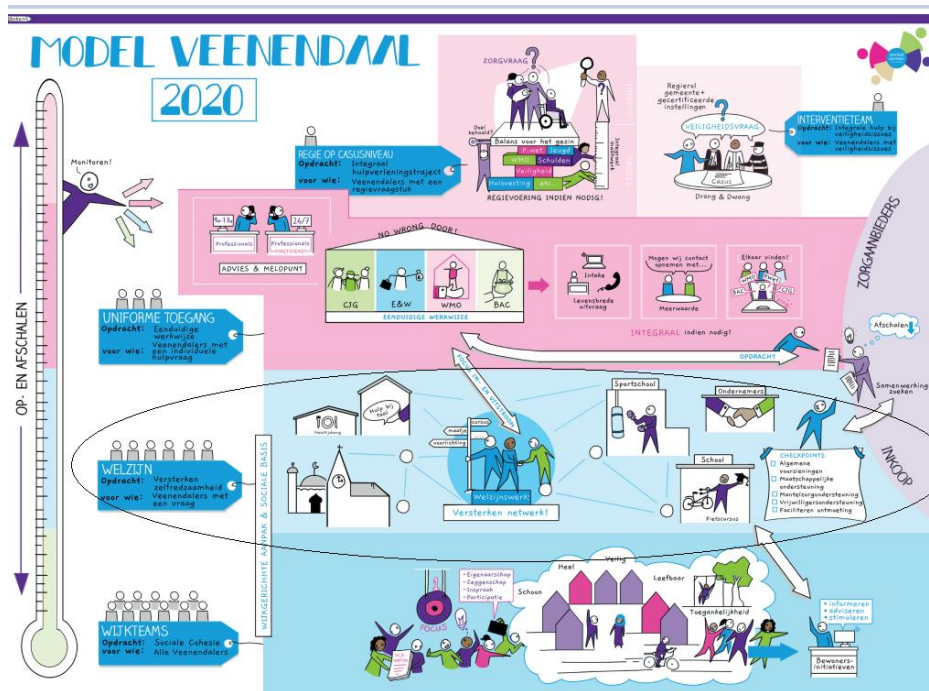
Inhoud

1. Het versterken van de sociale basis	4
2. De basistaken verdeeld in pijlers	6
2.1 Pijler 1 Leefbaarheid	6
Relevante ontwikkelingen en signalen.....	6
Basistaken vertaald naar praktijk.....	7
2.2 Pijler 2 Vrijwilligers	9
Relevante ontwikkelingen en signalen.....	9
Basistaken vertaald naar praktijk.....	9
2.3 Pijler 3 Opvoeden en opgroeien	11
Relevante ontwikkelingen en signalen.....	11
Basistaken vertaald naar praktijk.....	12
2.4 Pijler 4 Langer Thuis	14
Relevante ontwikkelingen en signalen.....	14
Basistaken vertaald naar praktijk.....	15
3. Koersplan	16
4. Toelichting op urenbesteding en risico's	19

1. Het versterken van de sociale basis

Stichting Veens Welzijn is een belangrijke schakel in het Model Veenendaal 2020 (fig.1) In Model 2020 komt een aantal kerntaken naar voren die onderdeel zijn van onze algemene werkwijze. Dit zijn:

- Het versterken van het netwerk in de sociale basis;
- Het wijkgericht werken;
- Het versterken van zelfredzaamheid van inwoners;
- Het werken met algemene voorzieningen op basis van individuele signalen;
- Samenwerking met ketenpartners.



Figuur 1: Positie welzijnswerk in model Veenendaal 2020

De gemeentelijke opdracht hebben wij in samenspraak met medewerkers en Raad van Toezicht vertaald naar een missie en visie van waaruit wij werken. Daarbij staat verbinding, samenwerking en zelf- en samenredzaamheid centraal.

We versterken de sociale basis vanuit onze missie en visie:

- *We helpen alle inwoners in Veenendaal tot hun recht te komen, met elkaar te verbinden en daarmee hun geluk en welzijn te bevorderen en zo een samenleving te bewerkstelligen waarin iedereen meetelt en kan meedoen.*
- *We realiseren voor iedere inwoner een gezond leef-, woon- en werkklimaat in samenwerking met maatschappelijke partners in een stevige sociale basis. We initiëren, inspireren en motiveren de inwoners en vrijwilligers bij het versterken van hun zelf- en samenredzaamheid.*

Versterken netwerk in de sociale basis

In Veenendaal bestaan veel initiatieven in de sociale basis op diverse terreinen: sport, cultuur, sociaal ondernemers, informele hulp, etc. In 2021 en 2022 hebben wij met de meeste van deze initiatieven kennis gemaakt en zijn er verbindingen gelegd tussen verschillende partijen wanneer we kansen zien tot samenwerking. Voorbeelden zijn bijvoorbeeld Hulplijn Veenendaal, de samenwerking met Wijs met je Wijk en Buitenzorg. Zo krijgen we steeds meer een totaaloverzicht van de initiatieven in de sociale basis. We signaleren dat de organisaties onderling elkaar nog onvoldoende weten te vinden en dat ketengericht denken en werken niet overal vanzelfsprekend is. Nog meer verbinding is essentieel om de samenwerking te versterken en dubbelingen en hiaten tegen te gaan. Daarom verkennen we in 2023 de mogelijkheid van een Maatschappelijk Netwerk

Veenendaal, waarin zowel de zorgorganisaties als de initiatieven in de sociale basis deelnemen en elkaar (nog beter) leren kennen, vinden en elkaars kwaliteiten leren benutten.

Wijkgericht werken

De wijkcoaches van Veens Welzijn zijn verdeeld over de Veense wijken. Hun opdracht is om inwoners op te zoeken en ondersteuningsbehoeften op te halen. Daarnaast leggen ze contact met alle ketenpartners in de wijk. Concreet krijgt dit vorm in zogenaamde netwerkbijeenkomsten waarbij we met inwoners en ketenpartners (bijv. scholen, kerken, vrijwilligersorganisaties, bewonerscommissies, Veenvesters, etc.) in gesprek gaan over wat zij signaleren in de wijk. Waar ligt de kracht van de wijk en waar zitten de knelpunten. Op basis van dit gesprek ontstaan initiatieven om hier samen verdere acties op te ondernemen.

In samenspraak met de wijkmanagers wordt per wijk een sociale paragraaf geschreven waarin naar voren komt wat onze rol is in de wijken. De samenwerking tussen wijkmanagers en wijkcoaches krijgt steeds meer vorm. Zo zien wijkcoaches bijvoorbeeld dat er fysieke vragen komen (over een speeltuin, drempels etc.) waar de wijkmanager op kan inhaken. De wijkcoaches gebruiken deze vragen dan op hun beurt als een ingang om het te hebben over de sociale aspecten van de buurt waar de vraag speelt. Het fysieke domein kan daarbij een middel zijn om het gesprek aan te gaan over het welzijnsaspect van de buurt. Het omgekeerde geldt uiteraard ook. De wijkmanagers en wijkcoaches kunnen op deze manier samen optrekken en met de inwoners samenwerken.

Het versterken van zelfredzaamheid van inwoners

We zijn voortdurend in gesprek met inwoners. Wij ontmoeten hen in de wijken, in onze ontmoetingslocaties, tijdens activiteiten en bij ketenpartners. Wij stimuleren inwoners elkaar te ontmoeten, elkaar te leren kennen, hun verhaal met elkaar te delen, elkaar te helpen en (samen) initiatieven op te starten. In deze ontmoetingen geven we waar nodig informatie en advies en verwijzen we gericht door naar voorzieningen in de sociale basis of, wanneer nodig, naar eerste- of tweedelijnsvoorzieningen. We luisteren naar ideeën van inwoners, waar nodig activeren we hen om zelf of met ondersteuning van ons deze ideeën om te zetten in buurtactiviteiten of -initiatieven.

Het versterken van zelfredzaamheid vraagt een basishouding van onze medewerkers: “wij willen u helpen, lopen met u op maar nemen het niet van u over”. De regie blijft bij de inwoner. In onze assertiviteitstraining en de training ‘Samen Sterk’ trekken inwoners samen op om grip te krijgen op hun vraagstukken en hier adequater mee om te kunnen gaan.

Het werken met algemene voorzieningen op basis van individuele signalen

Het creëren van ontmoeting is een belangrijke voorwaarde bij het vergroten van de sociale leefbaarheid. De ontmoetingslocaties in de wijk zijn een middel bij het faciliteren van ontmoetingen tussen inwoners en professionals. Bij sociale leefbaarheid gaan we uit van talenten en krachten van inwoners. Signaleren we echter dat verschillende mensen met eenzelfde vraagstuk rondlopen, dan onderzoeken we de mogelijkheid van een collectieve voorziening. Waar mogelijk zoeken we de oplossing binnen bestaand aanbod bij (keten-) partners. Pas wanneer blijkt dat een dergelijke partner of aanbod ontbreekt, en er geen partijen zijn die deze willen ontwikkelen, dan zetten we de voorziening zelf op.

Samenwerking met ketenpartners

Naast gesprekken met inwoners voeren wij regelmatig gesprekken met ketenpartners. Dit zijn alle organisaties en initiatieven die op enigerlei wijze betrokken zijn bij de inwoners van Veenendaal. Denk hierbij aan organisaties die gelieerd zijn aan de gemeente, zoals CJG en Sportservice, maar ook aan kerken, moskeeën, scholen, kinderopvang, politie, boa's, woningbouwcorporatie, huisartspraktijken, culturele initiatieven, bibliotheek, bewonersinitiatieven, bedrijven en vrijwilligersorganisaties: eigenlijk alle organisaties die in onze wijken actief en betrokken zijn. Wij weten hen te vinden, zetten in op samenwerking en op het benutten van elkaars expertise. Door zo de samenwerking te zoeken, hebben we niet alleen zicht op waar we elkaar versterken, maar krijgen we vooral een overall beeld van wat inwoners van Veenendaal beweegt of bezighoudt en kunnen we ons aanbod daarop voortdurend bijstellen.

Onze rol hierbij is signaleren, verbinden en bij lacunes het zelf initiëren van nieuwe initiatieven.

2. De basistaken verdeeld in pijlers

In dit hoofdstuk geven we inzicht in ons werk per pijler. We hanteren de pijlers zoals geformuleerd in de ‘Opdracht Welzijn 2020’, namelijk: sociale leefbaarheid, vrijwilligers, opvoeden en opgroeien en langer thuis. Per pijler beschrijven we de relevante ontwikkelingen en signalen in de Veenendaalse samenleving en maken inzichtelijk hoe deze onze werkzaamheden beïnvloeden. Vervolgens beschrijven we onze structurele en incidentele diensten (in de vorm van pilots of projecten).

2.1 Pijler 1 Leefbaarheid

Leefbaarheid gaat over de aantrekkelijkheid van een gebied om er te wonen en te leven. Mensen ervaren dat de leefbaarheid van hun wijk of buurt verbetert als de kwaliteit van hun dagelijks leven toeneemt.

Relevante ontwikkelingen en signalen¹

Energie-armoede

De wereldwijde pandemie, gevolgd door hogere prijzen als gevolg van de oorlog in Oekraïne hebben ook de inwoners van Veenendaal geraakt. We zien dat veel gezinnen onder druk staan door de stijgende kosten, waarvan de energiekosten op dit moment in veel gezinnen de grootste zorg is. De stijgende kosten vergroten de kloof tussen arm en rijk en tast de sociaaleconomische zekerheid van een groot deel van de inwoners aan. We krijgen veel vragen over de energietoeslag, vragen over isolatie van woningen en overige vragen die het levensonderhoud aangaan.

Vaak kunnen we niet meer zijn dan een luisterend oor of ondersteunen bij het doen van een aanvraag voor de energietoeslag of gericht doorverwijzen. Vanuit onze signalerende rol bespreken we geconstateerde vraagstukken en knelpunten met de woningcorporatie en/of met gemeenteambtenaren. Daarbij stellen we ook de vraag wat onze bijdrage zou kunnen zijn.

Behoeftte aan centraal informatie punt

Door de toename van complexiteit in de samenleving, zien we de behoefte aan de Veense Informatiepunten (VIP's) toenemen: een plek waar inwoners met hun vragen terecht kunnen en worden geholpen of gericht worden doorverwezen. In 2023 gaan we de VIP's door ontwikkelen. We nemen daarin signalen mee als: toename complexiteit van de vraagstukken, behoefte aan professionele ondersteuning van de vrijwilligers, werkdruk bij de VIP's (o.a. in het kader van aanvragen van de energietoeslag), locatie van de VIP's. We werken toe naar een toekomstvisie waarin we het aantal VIP's uitbreiden, waardoor, op termijn, elke wijk een eigen VIP heeft. Daarbij zoeken we de samenwerking met andere partijen, zodat de VIP's gerealiseerd kunnen worden op logische plekken waar inwoners toch al makkelijk binnenlopen.

Herstructurering Franse Gat

De herstructurering van het Franse Gat roept zowel kansen als vragen op. Kansen liggen in de nauwe samenwerking met de wijkmanager (gemeente), wijkregisseur van Veenvesters, politie en boa's. Dit heeft zich onder meer vertaald naar Jongerenwerk in Plein Zuid.

De herstructurering die in de wijk gaande is, zal ook de komende jaren extra inzet en aandacht vragen vanuit verschillende organisaties en disciplines. Wij werken daar graag aan mee. We blijven in gesprek met gemeente en Veenvesters om de inzet vanuit Veens Welzijn af te stemmen. Aandachtspunt is de grens aan onze capaciteit qua inzet. Met elkaar stellen we vast hoe Veens Welzijn toch een substantiële bijdrage kan blijven leveren aan de sociale ambities uit de gebiedsvisie en het sociaal programma Franse Gat.

Eenzaamheid

Eenzaamheid is een thema geworden dat binnen alle leeftijdscategorieën speelt. Bij jongeren zien we daarnaast dat zij na twee jaar van lockdowns moeite hebben het 'normale leven' weer op te pakken. In de raadsvergadering van 3 november 2022 is een motie aangenomen met als titel 'samen tegen eenzaamheid'. Wij

¹ Zonder te pretenderen volledig te zijn, lichten we enkele thema's op die invloed hebben op de invulling van onze basisopdracht.

erkennen dat eenzaamheid een grote invloed heeft op het leven van inwoners. Een groot deel van onze activiteiten draagt bij aan het terugdringen van eenzaamheid. We doen dit op verschillende manieren, zowel onder jongeren als volwassenen. We werken graag mee aan de inventarisatie van de gemeente, om in kaart brengen welke van onze initiatieven en activiteiten bijdragen aan het terugdringen van eenzaamheid. Zowel bij jongeren als bij ouderen. Hier liggen kansen om samen te werken met collega's uit het medisch domein, zoals wijkverpleegkundigen en huisartsen.

Inclusie

Inclusie is een breed begrip. Movisie definieert dit als volgt: bij inclusie gaat het erom dat iederéén volwaardig mee kan doen, ongeacht leeftijd, huidskleur, culturele achtergrond, gender, inkomen, talenten, levensbeschouwing, seksuele voorkeur of beperkingen². Wij richten ons op de sociale component van inclusie. Vanuit onze missie en visie staat meedoen voorop. We ondersteunen op maat waar dat nodig is. Dit doen we op allerlei terreinen. Zo ondersteunen we ouders bij het VVE-ouderprogramma bij de taalontwikkeling van hun kind, participeren we in 'Kansrijke Start' voor een goede start voor elk kind, stimuleren we via het jongerenwerk kansrijk gedrag bij jeugdigen, en geven we vrijwilligers een steuntje in de rug om een plek te vinden in de arbeidsmarkt. Samen met ketenpartners en gemeente blijven we kijken hoe we onze werkwijze en ons aanbod zodanig inrichten dat iedereen tot zijn of haar recht komt.

Oekraïne

Als gevolg van de oorlog in Oekraïne worden er ook in Veenendaal Oekraïense vluchtelingen opgevangen. Al snel kwam de vraag of Veens Welzijn een rol wilde spelen in deze opvang. Een verzoek waar we graag gehoor aan hebben gegeven vanuit onze maatschappelijk betrokkenheid, maar ook vanuit de idee dat we een rol kunnen spelen bij de inburgering van deze mensen die naar verwachting langere tijd in Veenendaal zullen verblijven. Dankzij aanvullende financiering hebben we 2,5 FTE locatiecoördinatoren aan kunnen trekken die met elkaar de vluchtelingen in de Gemeentelijke Opvanglocaties ondersteunen. Zolang als het nodig is, continueren we deze inzet.

Basistaken vertaald naar praktijk³

Om in beeld te brengen wat we doen hebben we de basistaken, zoals deze zijn geformuleerd in het jaarplan 2022, vertaald naar wat wij concreet aanbieden in 2023. We willen dat iedereen in Veenendaal kan deelnemen aan de samenleving, zich kan verbinden met anderen en daar waar nodig het steuntje in de rug krijgt. Dit doen we door het creëren van ontmoetingen, het activeren van inwoners om samen te werken en te leven en door het geven van informatie en laagdrempelige hulp.

Concreet vertaalt zich dat in de volgende taken en opdrachten, onderverdeeld in basistaken (vallen binnen de 'Opdracht Welzijn') en extra opdrachten structureel (structurele financiering vallend buiten 'Opdracht Welzijn') en incidenteel (op projectbasis).

² [Stappenplan inclusief beleid voor gemeenten: hoe ziet het proces eruit? | Movisie](#)

³ In alle uren tabellen per pijler, geven we een globale inzet van uren weer. Globaal omdat een en ander niet in beton is gegoten en uren over taken of zelfs pijlers kunnen verschuiven, afhankelijk van vraag of niet te voorspellen ontwikkelingen.

	Uren ⁴
Basistaken structureel	
1. Organiseren en faciliteren van ontmoetingen (zowel in onze ontmoetingslocaties als op andere plekken in Veenendaal)	9.942
Activiteiten ontmoetingslocaties die wij organiseren (<i>ook door jongerenwerkers</i>) Activiteiten sociale huur Activiteiten derden Activiteiten i.s.m. cultuur o.b.v. cultuurnota 2021-2025 Beheer ontmoetingslocaties Overleg en vastleggen afspraken met huurders Wijknetwerkbijeenkomsten Inwoners ontmoeten in de wijken (<i>ook door jongerenwerkers</i>)	
2. Initiëren en stimuleren van bewonersinitiatieven	742
Initiatievenloket Sociale bewonersinitiatieven ondersteunen Ondersteunen Bewonerscommissies Ondersteunen klankbordgroepen	
3. Stimuleren van inwoners activiteiten te bezoeken en/of te organiseren	254
In contact met inwoners motiveren deelname aan/opzetten van activiteiten Ondersteunen van nieuw bedacht activiteiten in de opstart	
4. Laagdrempelig informatie en advies bieden	1.898
Laagdrempelige informatie bieden via onze vijf Veense Informatie Punten (VIP's) Belastingspreekuur Belastingaangifte inloop Minimaregelingen	
5. Wijkcoaches en VVE medewerkers voeren gesprekken met inwoners	1.590
Wijkcoaches: laagdrempelige hulp aan inwoners d.m.v. individuele gesprekken VVE medewerkers: Brede intake volgens de ZRM matrix	
6. Helpen inwoners hun netwerk te versterken	204
Assertiviteitstraining Samen sterk	
Totale uren pijler 1 basistaken*	14.630
Aparte opdrachten structureel	
7. Buurtouders (onderaannemer 24 Aktief)	266
8. Buurtbemiddeling	416
Aparte opdrachten incidenteel	
9. Locatiecoördinatie Oekraïners (zolang de opvang duurt)	3.416
10. Vak werk(t)⁵ (tot 2023/2024, 260 uur)	260
11. Sollicitatiespreekuur (looptijd in 2023)	104
Totaal aantal uren pijler 1	19.092

*Fte's Basistaken in pijler 1:

- Directe uren wijkcoach 6,01 fte
- Directe uren sociaal beheerders 2,01 fte
- Directe uren jongerenwerkers 2,12 fte
- Directe uren mantelzorgconsultanten 0,2 fte
- Directe uren VVE 0,11 fte

Totale uren fte's: 10,45*1400 = ±14.630 uur

⁴ Bij de berekening van beschikbare uren gaan we uit van 1400 directe uren per fte voor de uitvoerende functies.

⁵ Over Vak werk(t) zijn in november 2022 afspraken gemaakt voor de financiering van 2 jaar.

2.2 Pijler 2 Vrijwilligers

Vrijwilligers zijn cruciaal voor onze organisatie. Zonder vrijwilligers kunnen we onze opdracht niet vervullen. Vrijwilligers zetten zich in voor anderen in Veenendaal die een steuntje in de rug nodig hebben. Door de inzet van vrijwilligers in de preventieve sfeer is professionele inzet minder vaak noodzakelijk. Veens Welzijn maakt zich er sterk voor dat er voldoende vrijwilligers beschikbaar zijn binnen Veenendaal. *Dat doen we zeker niet alleen.* Veenendaal breed zijn er talloze initiatieven, bemenst door vrijwilligers, die bijdragen aan gemeenschapsvorming, betrokkenheid en verbinding. Deze organisaties werven hun eigen vrijwilligers en hebben hun eigen beleid daaromtrent. Soms lopen organisaties tegen organisatorische of personele vraagstukken aan. Indien gevraagd, denken wij dan graag mee hoe tot een goede oplossing te komen. Voorop staat dat we graag samenwerken met deze organisaties vanuit de idee dat we met elkaar de inwoner van Veenendaal ondersteunen.

Relevante ontwikkelingen en signalen⁶

Behoeftte aan kwaliteit

Veens Welzijn kan zonder vrijwilligers niet aan haar opdracht voldoen. Elke dag opnieuw zetten vele vrijwilligers zich belangeloos in ten dienste van andere inwoners. Zonder hun inzet zou het aanbod van Veens Welzijn vele malen kleiner zijn. We zijn dan ook trots op onze vrijwilligers en doen er alles aan om te zorgen dat ze zich gezien en gewaardeerd voelen. Dat zeggen is één, maar het borgen is iets anders. Daarom werken we toe naar het verkrijgen van het keurmerk Vrijwillige Inzet Goed Geregeld.⁷ Om dit keurmerk te verkrijgen, maken we goed vrijwilligersbeleid, realiseren we goede werkomstandigheden en duidelijke aanspreekpunten voor vrijwilligers. De aanvraag voor het keurmerk hopen we begin 2023 te doen.

Medezeggenschap

Behalve het keurmerk zetten we ook in op het realiseren van een *Vrijwilligersraad*. Deze gekozen raad vertegenwoordigt de belangen van vrijwilligers en bewaakt de uitgangspunten zoals die zijn vastgelegd in het vrijwilligersbeleid en brengt gevraagd en ongevraagd advies uit aan de bestuurder. De vrijwilligers krijgen hiermee een stem in de organisatie.

Samenwerking bij hulpvragen

In 2022 zijn we samen met Hip Helpt, Present en Netwerk voor Jou de Hulplijn Veenendaal gestart in de vorm van een pilot. In 2022 heeft de gemeente hiertoe een bedrag beschikbaar gesteld. De organisaties zetten deze samenwerking graag voort in 2023 en daarna. We zijn echter nog in gesprek met de gemeente over verlenging van de pilot en aanvullende financiering. Een aanvraag voor aanvullende financiering bij het Oranjefonds is gehonoreerd voor twee jaar. Zonder aanvullende middelen vanuit de gemeente komt het voortbestaan van de Hulplijn onder druk te staan.

Ondersteuning vrijwilligers Veenendaal breed

We ondersteunen alle vrijwilligers binnen Veenendaal door hen de gelegenheid te geven deel te nemen aan de verschillende trainingen en cursussen die wij vanuit de Vrijwilligersacademie aanbieden. Daarnaast ondersteunen we vrijwilligers in de adviesraden van de gemeente en werken we nauw samen met vrijwilligersorganisaties.

Basistaken vertaald naar praktijk

Om in beeld te brengen wat we doen hebben we de basistaken zoals geformuleerd in het jaarplan 2022 vertaald naar wat wij concreet aanbieden in 2023.

Concreet vertaalt zich dat in de volgende taken en opdrachten, onderverdeeld in basistaken (vallen binnen de 'Opdracht Welzijn') en aparte opdrachten incidenteel (op projectbasis).

⁶ Zonder te pretenderen volledig te zijn, lichten we enkele thema's op, die invloed hebben op de invulling van onze basis opdracht.

⁷ [Vrijwillige Inzet Goed Geregeld](#)

Basistaken structureel	Uren
Aanbod vrijwilligers Veenendaal breed	
1. Scholing vrijwilligers (voor alle vrijwilligers in Veenendaal)	359
Trainingen organiseren op basis van behoefte	
2. Ondersteunen van vrijwilligersorganisaties Veenendaal breed	175
3. Inventariseren behoeften, knelpunten en kansen bij vrijwilligersorganisaties en ondersteunen hierbij	204
Bijeenkomsten vrijwilligersplatform en kenniskring Netwerkgesprekken Oppakken vragen vrijwilligersorganisaties	
Interne werkzaamheden	
4. Matching (koppelen van vrijwilligers aan hulpvragers in Veenendaal)	696
Werven en matchen van vrijwilligers Werving vrijwilligers CJG	
5. Coachen en begeleiden van vrijwilligers	3.777
- rondom activiteiten en in het buurthuis - rondom de +Bus - rondom vrijwilligerswerk elders - voortgangsgesprekken en aandacht voor vrijwilligers per buurthuis - waardering vrijwilligers - rondom mantelzorgondersteuning - rondom seniorenvoorlichting Opzetten en ondersteunen vrijwilligersraad Informatiebijeenkomsten nieuwe vrijwilligers Intervisiegroepen vrijwilligers Vrijwillige coaches inzetten bij bewoners die ondersteuning nodig hebben bij het vinden van vrijwilligerswerk (bijv. in het kader van tegenprestatie)	
6. We werven vrijwilligers	192
Adverteren Onderzoeken en oppakken nieuwe mogelijkheden	
7. Verkrijgen van het Keurmerk Vrijwillige Inzet Goed Geregeld en kwaliteit op peil houden	240
Aparte opdrachten incidenteel	
8. Hulplijn Veenendaal (in eigen uren)	42
Totaal aantal uren pijler 2*	5.685

*Fte's in pijler 2

- Directe uren vrijwilligerscoördinatoren 2 fte
- Directe uren wijkcoach 1,37 fte
- Directe uren sociaal beheerders 0,63 fte
- Directe uren jongerenwerkers 0,03 fte
- Directe uren mantelzorgconsultanten 0,04 fte

Totale uren fte's: 4,06*1400 = ± 5.685 uur

2.3 Pijler 3 Opvoeden en opgroeien

Kinderen en jongeren zijn de toekomst van Veenendaal. Ieder kind en iedere jongere in Veenendaal moet gezond en veilig kunnen opgroeien met ruimte om zijn of haar talenten te ontwikkelen. In de meeste gevallen geldt dat opgroeien soepel en vanzelfsprekend gaat, maar in sommige gevallen is er ondersteuning nodig. We zetten er op in juist deze kinderen en jongeren te bereiken en hen te ondersteunen in hun ontwikkeling, hun vaardigheden te versterken en zo te werken aan gelijke kansen. De doorgaande lijn vinden we hierbij van belang: kinderen ontwikkelen zich naar jongeren en van daar naar volwassenheid. In elke fase willen we met hen in contact zijn, zodat we tijdig in kunnen spelen wanneer zich ontwikkelingen voordoen waar extra ondersteuning gevraagd is.

Veens Welzijn zet in op relaties met ouders en jongeren om vanuit deze relatie te signaleren, informatie en advies te geven, te activeren en waar nodig door te leiden. Vanzelfsprekend zijn korte lijntjes met ketenpartners hiervoor essentieel. Zo hebben we structureel overleg met CJG om aanbod af te stemmen en signalen onderling op te pakken en zijn er contacten met bijvoorbeeld Youké en Samen.

Relevante ontwikkelingen en signalen⁸

Doorgaande lijn is van belang

Veens Welzijn hecht waarde aan de zogenaamde doorgaande lijn; kinderen al vroeg aan ons binden en inzetten op de relatie. Dit is in wederzijds belang. We bouwen een vertrouwensband op die helpt om in gesprek te komen wanneer er in verschillende levensfasen behoefte is aan aandacht en ondersteuning. De jongerenwerkers zien nu dat jeugdigen op straat hangen zonder toezicht en zich vervelen. Een deel van deze kinderen ontwikkelt gaandeweg probleemgedrag. Hier hebben we tot nu toe nog te weinig in kunnen investeren.

Het gevolg daarvan is onder andere geweest dat we bij het jongerenwerk vooral reactief in plaats van proactief waren. In ons visiedocument 'Kijk op jongerenwerk in Veenendaal'⁹ hebben we dit duidelijk verwoord en vroegen we om uitbreiding van de formatie met onder andere een kinderwerker. We zijn erg blij dat de noodzaak daarvan onderkend is en dat we met de toegezegde uitbreiding volgend jaar kunnen investeren in het jongerenwerk in het algemeen en het kinderwerk in het bijzonder. Zo krijgen we kinderen daadwerkelijk vroegtijdig in beeld en kunnen we werken aan de vertrouwensrelatie.

Kansrijk gedrag bij jongeren

Soms komen jongeren kleinere of grotere uitdagingen tegen op hun weg naar volwassenheid. Hierdoor hebben zij minder kansen hun talenten te ontplooien. Bijvoorbeeld omdat ze te maken hebben met gescheiden werelden thuis, op straat en op school, het ontbreken van een (positief) netwerk of omdat ze een licht verstandelijke beperking hebben.

Jongerenwerkers zijn in staat met lichte interventies te voorkomen dat jongeren zich op negatieve wijze ontwikkelen en daarmee buiten de boot vallen. Doordat jongerenwerkers in nauw contact staan met jongeren, herkennen zij signalen van grensoverschrijdend gedrag of zorgbehoefte en kunnen deze tijdig bespreekbaar te maken met de jongeren of agenderen bij ouders/ school / partners.

Jongerenwerk biedt groepsactiviteiten aan in de buurt of op school en biedt individuele ondersteuning wanneer dit nodig is. Hierbij geldt het uitgangspunt dat jongeren zelf een stem hebben, dat onze interventie is gericht op ondersteuning en niet op overnemen. Hiermee blijft de jongere zelf medeverantwoordelijk voor te realiseren doelen en activiteiten. Door intensief samen te werken met partners leidt het jongerenwerk naar reguliere voorzieningen als sport en cultuurclubs⁸.

Signalen uit de praktijk van het jongerenwerk

Daarnaast zien we digitalisering en radicalisering als aandachtspunten in het jongerenwerk. Van jongs af aan worden kinderen geconfronteerd met de digitale wereld. Computers, laptops, mobieltjes etc. zijn een belangrijk onderdeel geworden van de leefwereld van de hedendaagse jongere. In 2023 wordt hier een plan van aanpak voor gemaakt.

⁸ Zonder te pretenderen volledig te zijn, lichten we enkele thema's op, die invloed hebben op de invulling van onze basis opdracht.

⁹ Kijk op Jongerenwerk in Veenendaal, mei 2022, Peet de Graaf.

Radicalisering is het proces waarbij de gedachten en gedragingen van een persoon of groep extremer worden en in toenemende mate afwijken van de gangbare norm in de cultuur, waardoor de persoon of groep geneigd is extremistische daden te plegen. In afstemming met ketenpartners pakken we dit zo nodig op. Reeds gemaakte afspraak met de gemeente afd. veiligheid: de jongerenwerkers en wijkcoaches worden getraind in het thema radicalisering.

Doordat onze aanvraag voor een coördinerend jongerenwerker is gehonoreerd, kan op het gebied van jongerenwerk een sterkere verbinding worden gelegd tussen beleid en praktijk. De coördinerend jongerenwerker zal als stem vanuit de praktijk breed aanwezig zijn in ketenoverleggen om te kijken hoe we kansrijk gedrag kunnen stimuleren en vroegtijdig problemen kunnen signaleren.

Medezeggenschap van kinderen

We onderzoeken de mogelijkheid om in 2023 kinderraden op te zetten per wijk. Op deze manier betrekken we kinderen die mee willen denken en hun mening willen geven over fysieke en sociale veranderingen en initiatieven in hun wijk. Denk hierbij aan onderwerpen als de inrichting van speeltuintjes, maar ook aan pestgedrag. Ook dit is een manier om kinderen bekend te maken met het welzijnswerk, maar wat minstens zo belangrijk is, verantwoordelijkheid en inbreng geven.

Scholen en NPO

Net zo belangrijk is het contact met de scholen. Wij zien welzijn en onderwijs (en jeugdhulp) als twee handen op één buik als het om opvoeden en opgroeien gaat. We willen nog meer inzetten op de versterking van deze relatie en zoeken naar mogelijkheden om de leefwereld van kinderen en jongeren binnen en buiten school verder aan elkaar te verbinden. Door de financiering van twee ambulante jongerenwerkers vanuit de NPO gelden, kunnen we jongeren opzoeken in hun leefwereld. School is daar een onderdeel van. Doordat we met hen een vertrouwensband kunnen opbouwen, krijgen we in beeld wat hun behoeften zijn en kunnen we daarop inspelen. Het positioneren van de projectmedewerker NPO bij Veens Welzijn biedt ons extra kansen de verbinding met het onderwijs en wijkcoaches verder vorm en inhoud te geven.

Daarbij hebben we ook oog voor de gevolgen van de coronapandemie, die onder andere hebben geleid tot onderwijsachterstanden. In dat kader voert, namens Veens Welzijn, Youth for Christ in 2023 het projectplan Re Start uit en hebben we bijvoorbeeld afspraken gemaakt met ICF over huiswerkbegeleiding en verkennen we of dat uitgebreid moet worden.

Verder zijn we betrokken bij de ontwikkeling van het IKC in het Franse Gat en is er contact over het IKC Dragonder. In het kader van de ontwikkeling van het IKC Franse Gat zijn en blijven we betrokken. Ook als het gaat om de discussie over de inzet van een welzijnswerker binnen het IKC.

Aandacht voor huiselijk geweld

Door corona zijn kwetsbare thuissituaties verergerd¹⁰. Mede hierom zijn we gaan werken met aandachtfunctionarissen huiselijk geweld. Zij adviseren en ondersteunen collega's die met situaties worden geconfronteerd waar huiselijk geweld een rol speelt. Zij zullen later dit jaar/begin 2023 via het LVAK (landelijke vereniging aandachtfunctionarissen huiselijk geweld en kindermishandeling) worden gecertificeerd. Alle wijkcoaches en jongerenwerkers zijn geschoold in het gebruik van de verwijsindex: vroegsignalering bij zorgen over de thuissituatie van een kind. In 2023 zal het onderwerp (tegenaan van) huiselijk geweld een stevige focus krijgen. Uiteraard leggen we hier ook verbinding met het project 'Maatje achter de voordeur', dat eveneens is ondergebracht binnen Veens Welzijn.

Basistaken vertaald naar praktijk

Om in beeld te brengen wat we doen hebben we de basistaken zoals geformuleerd in het jaarplan 2022 vertaald naar wat wij concreet aanbieden in 2023.

Concreet vertaalt zich dat in de volgende taken en opdrachten, onderverdeeld in basistaken (vallen binnen de 'Opdracht Welzijn'), onderaannemers en incidentele opdrachten (op projectbasis).

¹⁰ PVA NPO Veenendaal; Opgroeien, opvoeden en mentaal welbevinden met en na corona. 2022. p.4-5

Basistaken structureel	Uren
1. We ondersteunen ouders in de opvoeding	300
Gesprekken met ouders Mamacafé en Homestart (uitgevoerd door Humanitas)	
2. Ondersteunen van ouders bij het stimuleren van (taal)ontwikkeling van hun kind (VVE programma).	3.126
Naast VVE-medewerkers die ouders begeleiden, zijn sinds dit jaar ook VE-specialisten bij Veens Welzijn ondergebracht. Zij begeleiden leerkrachten bij het ondersteunen van de VVE-doelgroep.	
3. We organiseren activiteiten voor kinderen	1.500
We faciliteren en organiseren kinderactiviteiten met ketenpartners Veenendaal breed, bijv. kookactiviteit van Kids Kitchen, bouwdoorp etc.	
4. We bieden laagdrempelige individuele ondersteuning voor jongeren (vanuit vertrouwensrelatie signaleren we vroegtijdig zorgbehoefte of grensoverschrijdend gedrag)	1.213
Individuele ondersteuning jongeren	
5. Inloop en ontmoetingsactiviteiten opzetten met sociale en creatieve elementen als middel om relaties op te bouwen.	1.833
Ontmoetingsactiviteiten jongeren Meidenpraat (uitgevoerd door 24 Aktief) Buddy (uitgevoerd door 24 Aktief)	
6. We zetten in op talentontwikkeling voor jongeren. Door ondersteuning bij de school- en loopbaanontwikkeling groeien jongeren naar volwassenheid.	1.030
Inzetten op talentontwikkeling in contact met jongeren (bijv. muziek maken in de studio in 't Turfke) Kans Voor Talent (uitgevoerd door 24 Aktief) Huiswerk Plus (uitgevoerd door 24 Aktief)	
7. We bevorderen kansrijk gedrag bij jongeren	2.158
Groepsaanpak, jongerenwerk onderwijs, meidenwerk en ambulante werk (YFC) Workshop 18+ financieel bewust (uitgevoerd door 24 Aktief) Ondersteunen bij workshop financieel bewust 18+ Bevorderen kansrijk gedrag (Jongerenwerk op de scholen, jonge mantelzorger, enz.)	
Totaal basistaken*	11.160
Onderaannemers	
Humanitas (geen uren maar prestatieafspraken)	
24 Aktief	2.112
YFC	832
Aparte opdrachten incidenteel	
8. Maatje achter de voordeur (0,22 fte t/m juni 2024)	260
9. NPO medewerker (0,78 fte t/m december 2024)	1.288
10. VE specialisten (t.b.v. de scholen) (1,33 fte t/m september 2023)	2.208
Totaal aantal uren pijler 3	17.860

*Fte's in pijler 3

- Directe uren jongerenwerkers en kinderwerker 5,44 fte
- Directe uren wijkcoach 0,29 fte
- Directe uren VVE 2,23 fte

Totale uren (exclusief onderaannemers) fte's: 7,97*1400 = ± 11.160 uur

Met de onderaannemers zijn prestatieafspraken gemaakt.

NB: er is voor gekozen om de twee ambulante jongerenwerkers uit de NPO gelden, de jongerenwerker Franse Gat en de kinderwerker voor de leesbaarheid voor nu onder het team jongerenwerk te scharen.

Waarbij we ons bewust zijn van de verschillende looptijden, namelijk:

- Jongerenwerker Franse Gat: 1 fte t/m 2025
- Jongerenwerkers vanuit NPO ambulante: 2 fte t/m 2024
- Coördinerend Jongerenwerker: 1 fte t/m 2025
- Kinderwerker: 1 fte t/m 2025

2.4 Pijler 4 Langer Thuis

Veens Welzijn onderzoekt samen met inwoners wat nodig is om zo lang mogelijk in hun eigen huis en omgeving te blijven wonen. Op deze manier blijft hun sociaal netwerk intact, blijven mensen in hun eigen veilige omgeving en blijven ze zoveel mogelijk zelfredzaam.

Om dit te realiseren, bieden we ondersteuning. Dit doen we op verschillende manieren. We geven informatie en advies, helpen de inwoner om zelfredzaam te worden/blijven en ondersteunen het netwerk om overbelasting te voorkomen. Waar nodig leiden we door naar (ambulante) hulp.

Het voorkomen van overbelasting bij mantelzorgers is essentieel om langer thuis wonen mogelijk te maken. Ook in 2023 brengen we alle 75+'ers die dat willen een huisbezoek. Vanuit de gemeente wordt hen een brief gestuurd waarin deze mogelijkheid wordt aangeboden. De ouderen die aangeven dit te willen, krijgen van ons een huisbezoek. Daarin gaan we primair het gesprek aan rond de vraag hoe zij langer zelfstandig in hun eigen huis kunnen blijven wonen. Tegelijkertijd kijken we of er andere vraagstukken spelen waar we ondersteuning kunnen bieden.

Relevante ontwikkelingen en signalen¹¹

Huisvesting en leeftijdsbestendig wonen

Vanuit welzijn hebben we geen directe taak rond huisvesting. We zien daar wel een rol. De huizenmarkt zit op slot met als gevolg dat jongeren, maar ook ouderen knel kunnen komen te zitten. Wij hebben niet direct de oplossing voorhanden of de middelen om met concrete oplossingen te komen. Wel kunnen we het gesprek aangaan rond het onderwerp leeftijdsbewust of leeftijdsbestendig wonen. Zo is het nog te weinig vanzelfsprekend dat mensen na het uit huis gaan van de kinderen nadenken over de toekomst en hun woonsituatie. We zien dat mensen in hetzelfde (te grote) huis blijven wonen wanneer kinderen het huis verlaten. Terwijl dat een goed moment zou kunnen zijn om na te denken over (in de toekomst) kleiner en/of leeftijd bestendig wonen. Hoe speel je in op het ouder worden en de mogelijkheid dat je zorg en aanpassingen nodig hebt? Op die manier kunnen ouderen vanuit eigen regie keuzes maken over hun toekomst. Wij denken na over de wijze waarop we bewustwording rond dit onderwerp kunnen agenderen.

Langer thuis en kwetsbaarheid

Het is prettig voor inwoners om zo lang mogelijk in hun eigen omgeving met hun eigen netwerk te blijven wonen. Ook mensen met een (psychische) kwetsbaarheid of dementie blijven langer thuis wonen. Doordat we langer leven en vergrijzen, neemt het aantal mensen met dementie dat thuis woont sterk toe. Daarmee zijn ook steeds meer mensen mantelzorger voor hun partner, ouder of burens. Dat dit de zorg verzwaart en dat hierdoor ook bij ouderen huiselijk geweld in deze kwetsbare thuissituaties voorkomt, is voor ons een aandachtspunt. Door middel van de Veense Huiskamer, een samenwerking met Goed voor Elkaar, willen we mantelzorgers een plek bieden waar zij met hun vragen of verhaal terecht kunnen en organiseren we lotgenotencontact.

Informeel vervoer

Nog in 2022 komen we met een aanzet tot een integraal plan individuele vervoersvoorzieningen met als doel ouderen en kwetsbaren zo goed mogelijk deel te kunnen laten nemen aan de samenleving. Het gaat in deze om de +Bus, een scootmobielpool opzetten, duo-fietsen beschikbaar stellen en het inzetten van Automobiel of Automaatje: vrijwilligers die met eigen auto inwoners vervoeren. Door het aanbieden van een breed scala aan vervoersmogelijkheden kunnen inwoners mobiel blijven, komen zij gemakkelijker buiten en kunnen ze deel blijven nemen aan het maatschappelijke leven. Insteek is om dit integraal vervoersplan in 2023 te implementeren.

Bevorderen van algehele gezondheid van inwoners

Na corona, maar niet alleen daarom, zien we nog meer de noodzaak om in te zetten op een gezonde leefstijl. Het gaat om positieve gezondheid: breed kijken naar gezondheid vanuit holistisch perspectief. Gezondheid gaat niet alleen om gezond en ziek maar ook om welbevinden. Daarbij is aandacht voor sporten en gezond eten van

¹¹ Zonder te pretenderen volledig te zijn, lichten we enkele thema's op, die invloed hebben op de invulling van onze basisopdracht.

groot belang. Het feit dat Veenendaal JOGG gemeente is geworden, is daaraan ondersteunend. Door deelname aan de stuurgroep van zowel JOGG als Lokaal Preventieakkoord zullen we actief mee blijven denken en bijdragen aan een gezonder Veenendaal. Daar hoort ook bij dat we hier in ons eigen activiteitenaanbod aandacht aan besteden.

Basistaken vertaald naar praktijk

Om in beeld te brengen wat we doen hebben we de basistaken zoals geformuleerd in het jaarplan 2022 vertaald naar wat wij concreet aanbieden in 2023.

Concreet vertaalt zich dat in de volgende taken en opdrachten, onderverdeeld in basistaken (vallen binnen de 'Opdracht Welzijn') en aparte opdrachten structureel.

Basistaken structureel	Uren
1. Gesprekken ouderen	938
Seniorenvoorlichting huisbezoeken 75+ Individuele gesprekken ouderen (wijkcoaches en mantelzorgconsulenten)	
2. Individuele vervoersvoorzieningen	344
+Bus	
3. Ondersteunen mantelzorgers	1.104
Individuele ondersteuning Contactgroepen mantelzorg Cursus dementie Cursussen en thema-avonden met educatie + contact Mantelzorgdag en -activiteiten Broodje wethouder Doorverwijzen naar respijtzorg Met migranten/jongeren in verbinding komen Mantelzorg bewuste werkgever project Ondersteuning jonge mantelzorgers	
4. Bewustwording van het thema mantelzorg creëren	300
Aparte opdrachten structureel	
5. Mantelzorgcompliment	300
Organisatie en uitreiking Twinkeling. Deze bestaat uit tegoedbonnen en een lidmaatschap op MantelzorgNL.	
6. Welzijn op recept (WOR) (locatie: gezondheidscentrum de Appelvink)	700
7. De Veense huiskamer (in eigen uren) De Veens Huiskamer is een initiatief van Veens Welzijn en Goed voor Elkaar. Het betreft hier een laagdrempelige voorziening waar mantelzorgers terecht kunnen met hun vragen, in een andere omgeving met lotgenoten in gesprek kunnen gaan of waar ze gewoon even niets hoeven. Er ligt een aanvraag bij de gemeente voor aanvullende middelen om dit project verder uit te breiden met indicatielose dagbesteding voor inwoners met vroeg dementie.	175
Uren pijler 4* (exclusief WOR)	3.161
Totaal aantal uren pijler 4	3.861

*Fte's in pijler 4

- Directe uren wijkcoach 0,61 fte
- Directe uren beheerder 0,14 fte
- Directe uren jongerenwerkers 0,071 fte
- Directe uren mantelzorgers 1,43 fte

Totale uren fte's: 2,26*1400 = ± 3.161 uur

3. Koersplan

Veens Welzijn heeft na de start in 2021 een voortvarende invulling gegeven aan de 'Opdracht Welzijn'. Nieuwe vragen vanuit de samenleving en vanuit de gemeente hebben er toe geleid dat er daarnaast ook andere opdrachten zijn opgepakt. Dit heeft geresulteerd in een behoorlijke groei. Reden om in 2023 samen met de gemeente hierop te reflecteren, om vervolgens een meerjarige koersplan voor Veens Welzijn te ontwikkelen. En dit te koppelen aan een meerjarenbegroting. Streven is om dit in Q1 2023 te realiseren.

Hiervoor nemen we de behoeftes vanuit de Veenendaalse samenleving als leidraad, en dit plaatsen we binnen het lokale beleid c.q. maken het bespreekbaar in aanloop naar een nieuw Integraal BeleidsKader en de landelijke ontwikkelingen.

Veens Welzijn en samenwerking bij een stevige sociale basis

De kerntaak van Veens Welzijn is het versterken van de sociale basis. De sociale basis werkt daar waar ondersteuning nodig is, in de wijk of centraal georganiseerd. In de sociale basis is altijd sprake van samenwerking tussen formeel en informeel, en wordt er nauw samengewerkt tussen preventieve en algemene voorzieningen. Graag gaan we in gesprek over onze rol in deze ketensamenwerking, en hoe we de samenhang in het sociale domein kunnen verstevigen met de diverse partners, en verdere beweging van zware naar lichtere ondersteuning kunnen stimuleren.

Onderwerpen van gesprek:

- Makelen en schakelen: vanuit de behoefte van de inwoner verbindingen leggen met reguliere voorzieningen, relevante organisaties ondersteunen bij een passend aanbod, of het zelf ontwikkelen van een voorziening;
- Samenwerking met onderwijs, kinderopvang en sportvoorzieningen (NB Sportservice);
- Samenwerking met organisaties als zwaardere zorg en ondersteuning nodig is (o.a. Centrum voor Jeugd en Gezin, Specialistische Jeugdhulp);
- Domein overstijgend samenwerken, met o.a. het medische, fysieke domein (o.a. in het kader van WWZ), maar ook met de profitsector.

Wendbaarheid bij nieuwe ontwikkelingen

Naast de basistaken hebben we afgelopen jaar aangetoond dat wij willen en kunnen inspelen op nieuwe behoeftes. Aan de hand van het te ontwikkelen Koersplan, willen we verantwoorden welke keuzes we hierin maken. Zowel bij het aannemen van nieuwe opdrachten, als het loslaten wat niet naar wens verloopt.

Enkele ontwikkelingen die 'op de rol' staan voor 2023 en waar we verder over in gesprek willen zijn o.a.:

- Samenwerking medisch domein:
 - *Welzijn op recept*: we bieden dit nu binnen gezondheidscentrum Appelvink en breiden binnen de financiële kaders in 2023 uit naar een tweede praktijk.
 - *Wachtlijstproblematiek GGZ*: in samenspraak met gemeente en zorgverzekeraars zoeken we naar een passende methodiek om mensen op de GGZ-wachtlijst te ondersteunen.
- Samenwerking fysiek domein:
 - *Herstructurering Franse Gat*: de nauwe samenwerking met Veenvesters zorgt ervoor dat achterliggende ondersteuningsvragen zichtbaar worden. Dit outreachend werken lijkt effectief. Welke rol is passend voor Veens Welzijn hierin?
- Samenwerking ketenpartners:
 - *Familiehuis*: In 2023 worden de ontwikkelingen gevolgd m.b.t. het aanbod voor het voorkomen van (v)rechtscheidings-problematiek (m.n. de pilot Familiehuis) en de expertise op het gebied van koppeling van vrijwilligers en gastgezinnen aan jeugdigen. Met de gemeente zal zo nodig afstemming plaatsvinden over de rol van Veens Welzijn hierbij.
 - *Vrijwilligerscoördinatie CJG*: Veens Welzijn en CJG zijn met elkaar in gesprek om per 1 januari 2023 de werving en selectie van vrijwilligers voor het CJG onder te brengen bij Veens Welzijn. Medio januari wordt verder gesproken over overdracht van andere vrijwilligers gerelateerde zaken.
 - *Pilot Buurtouders in Oost*: in samenwerking met 24Aktief onderzoeken hoe ouders intensiever kunnen worden betrokken bij hun eigen buurt. Dit betreft de doorontwikkeling van een landelijk concept.

- *VoorleesExpress* : in samenwerking met de bibliotheek het concept landelijk initiatief.
- *FixBrigade*: in het kader van de energiecrisis – oriëntatie van de rol van Veens Welzijn bij het onderzoek naar de haalbaarheid van een zogenaamd fixteam naar Utrechts voorbeeld van de FIXbrigade¹² met als doel huizen te verduurzamen, waarbij wij ook een kans zien om inwoners (al dan niet met een afstand tot de arbeidsmarkt) een werkplek te bieden.
- *Meldcode*: in het kader van huiselijk geweld gezamenlijke afspraken maken over werkwijze.

Ketensamenwerking bij Doorgaande lijn

De Doorgaande lijn zorgt ervoor dat er weinig/geen energie verloren gaat voor jeugdigen met het schakelen tussen de verschillende leefwerelden. Het gaat thuis, op de opvang/school/werk en in zijn/haar vrije tijd, om één en dezelfde jeugdige. Eenzelfde (pedagogische) aanpak zorgt voor veiligheid, een jeugdige ‘weet waar hij aan toe is’, waardoor de basis in orde is en de jeugdige kan exploreren en ontwikkelen. De doorgaande lijn moet uitval voorkomen. Wij zien het als onze taak om er ‘vroegtijdig en preventief bij te zijn’ in de diverse leefwerelden van het kind/de jongere. Onze rol is om te signaleren, verbindingen te leggen en zo nodig zelf voorzieningen te creëren.

Een concreet voorbeeld is de Voor en Vroeg Schoolse Educatie, waarbij VVE-medewerkers de ouders aan de hand van de ZRM-vragenlijst bevragen, en vervolgens begeleiden. De professionals worden ondersteund door de VE-specialisten bij specifieke vragen bij jonge (doelgroep)kinderen. Hierdoor zijn de lijnen korter tussen welzijn, de ouders en het onderwijs/opvang.

We willen dit door ontwikkelen. We werken daarbij graag samen met onze samenwerkingspartners binnen Kansrijke Start, kinderopvang, onderwijs, sport en andere vrijetijdsverenigingen.

Maatschappelijk Netwerk in Veenendaal

Het Maatschappelijk Netwerk is een concrete en afgebakende manier om alle maatschappelijke organisaties in Veenendaal samen te brengen, om elkaar te leren kennen en vertrouwen en samenwerking op te bouwen. Organisaties in Veenendaal leren elkaar, door het maatschappelijk netwerk, kennen op diverse niveaus (strategisch, werkvloer, bestuurlijk) en werken hierdoor sneller en meer samen. Het concept werkt in Ede¹³ goed en daardoor hebben wij er vertrouwen in dat wij het succesvol in Veenendaal kunnen integreren.

Fondsenwerving

We verkennen de mogelijkheid de ANBI status te verkrijgen. Hiervoor is een kleine wijziging van de statuten nodig. Daarmee ontstaat de mogelijkheid aanvullende financiering via fondsen te verwerven. Dit beperkt het aantal aanvullende verzoeken aan de gemeente en komt tegemoet aan onze wens maatschappelijk te ondernemen.

Accommodatiebeleid

Op basis van de behoeftes van inwoners, onze basistaken en de nieuwe opdrachten, gaan we in 2023 onderzoeken of de ontmoetingslocaties op de juiste wijze verspreid zijn en waar nog blinde vlekken zijn. Onze behoefte is laagdrempelige, toegankelijke ontmoetingslocaties verspreid door Veenendaal. Aandachtspunten daarbij zullen zijn o.a. monitoring bezettingsgraad, financiële beheer, taak van de sociaal beheerder, en specifiek inrichtingsplan Binnenronde etc.

Reflectie op basistaken

De uitvoering van onze taken willen we zo optimaal mogelijk laten aansluiten bij onze basisopdracht: het gezamenlijk versterken van de sociale basis. Dit behoeft continue reflectie op de opgedane praktijkkennis door professionals, de feedback c.q. ervaringen vanuit de inwoners en het spiegelen aan wetenschappelijke kennis. Thema's waar we op willen reflecteren zijn o.a.:

- Heroriëntatie op doelgroepenbeleid en opdracht wijkcoaches;
- Heroriëntatie op outreachend werken c.q. brede uitdraag onder inwoners;
- Oriëntatie op ontwikkeling taalgroepen;

¹² [FIXbrigade Nederland \(link\)](#)

¹³ [Maatschappelijk Netwerk Ede](#)

- Wijkgericht werken: op basis van een wijkvisie, opzetten van een reflectieve werkpraktijk met samenwerkingspartners in de wijk. Hierbij nauw samenwerken als wijkmanagers, wijkregisseurs, wijkcoaches en jongerenwerkers;
- Verbinding met religieuze groeperingen;
- Effectieve communicatiestrategie.

Verantwoording

Om onze resultaten te kunnen monitoren, werken we sinds 2022 met het registratiesysteem RegiCare. RegiCare is specifiek voor het welzijnswerk ontwikkeld en is gebaseerd op een brede benchmark onder welzijnsorganisaties in Nederland. Op grond van deze benchmark is gekomen tot onderstaande KPI's waarop we gaan verantwoorden.

Om enigszins inzicht te geven, een korte toelichting:

De huidige vier pijlers vanuit de 'Opdracht Welzijn' passen hier goed in, waarbij pijler 2 Vrijwilligers wordt geïntegreerd. Deze is geïntegreerd binnen de drie inhoudelijke thema's:

1. Leefbaarheid en socialiseren: hoe zorgen we voor een sociale leefbare buurt waar buurtbewoners naar elkaar omkijken (huidige pijler 1 en 2);
2. Ontwikkelen & (op)groeien: hoe zorgen we dat de jeugd optimaal kan opgroeien en burgers levenslang kunnen leren (pijler 3);
3. Kwetsbaarheid en meedoen: hoe zorgen we dat kwetsbare mensen (blijven) meedoen (pijler 1 en 4).

Door aan deze drie thema's concrete en inzichtelijke KPI's te koppelen, kan het maatschappelijk effect (outcome) gemeten worden aan de hand van de geleverde concrete output. Ter illustratie:

Leidende principes		Maatschappelijk effect (outcome)	KPI (output)
Meer inwoner	Minder overheid	OVERALL	KPI 0 Pro-actief vroegsignaleren
Meer buurt/wijk	Minder centraal	LEEFBAARHEID & SOCIALISEREN	
Meer preventief	Minder curatief	Hoe zorgen we voor een sociale, leefbare buurt waar buurtbewoners naar elkaar omkijken?	KPI 1 Uitbouwen sociale netwerken (groep & buurt)
Meer integraal	Minder versnipperd		KPI 2 Mobiliseren informele maatschappelijke inzet
Meer collectief	Minder individueel		KPI 3 Bevorderen veiligheid
		ONTWIKKELEN & (OP)GROEIEN	
		Hoe zorgen we dat de jeugd optimaal kan opgroeien en burgers levenslang kunnen leren?	KPI 4 Voorkomen gevolgen armoede
			KPI 5 Optimaliseren huiselijke relaties
			KPI 6 Versterken taalvaardigheid
			KPI 7 Aanboren talentontwikkeling
			KPI 8 Realiseren (werk) ervaring / ervaringsplekken
		KWETSBAARHEID & MEEDOEN	
		Hoe zorgen we dat kwetsbare mensen (blijven) meedoen?	KPI 9 Stimuleren gezonde leefstijl
			KPI 10 Beperken overbelaste mantelzorgers
			KPI 11 Vergroten mobiliteit
			KPI 12 Reduceren van eenzaamheid
		OVERALL	
			KPI 13 Verminderen aanspraak op maatwerkvoorziening

Gemeente als partner

We zien allerlei maatschappelijke ontwikkelingen op ons afkomen en blijven graag in gesprek met de gemeente om hierin te kunnen meebewegen. We willen dit ontwikkelproces met een lerende insteek voortzetten, waarin fouten maken erbij hoort. En daarop reflecteren en verbeteren met de gemeente als gelijkwaardige partners. Met steeds weer de focus op de bedoeling van onze opdracht: het gezamenlijk versterken van de sociale basis in Veenendaal.

4. Toelichting op urenbesteding en risico's

Dit inhoudelijk jaarplan van Veens Welzijn betreft het begrotingsjaar 2023. Dit jaarplan past binnen het financieel kader zoals dat is overeengekomen met de gemeente Veenendaal. Ook is rekening gehouden met enkele apart gefinancierde opdrachten/projecten.

Toelichting op urenbesteding

Vershil in urenbesteding per pijler

Vanuit de basistaken tabellen wordt duidelijk dat er per pijler een verschil is in de ureninzet en dat de inzet niet gelijkmatig is verdeeld over de 4 pijlers. Leefbaarheid en Opvoeden/Opgroeien bestrijken een breder werkgebied/doelgroep, en vragen dus ook een grotere inzet, dan Langer Thuis en Vrijwilligers. De verdeling kan echter in de loop van de tijd verschuiven, zodat er een herverdeling per pijler uit volgt. Dit is afhankelijk van o.a. de daadwerkelijke vragen vanuit de Veenendaalse samenleving, onvoorziene maatschappelijke ontwikkelingen, gemeentelijke focus en de beschikbare budgetten. Dit zal daarom regelmatig onderwerp van gesprek zijn.

Urenverdeling

De uren zijn verdeeld per pijler. Echter, daar de vraag van een inwoner vaak niet enkelvoudig is, maar onder verschillende pijlers valt, zijn de uitvoerende uren (c.q. de directe uren) naar beste weten ingedeeld. Dit maakt bijvoorbeeld dat er voor VVE zowel uren ingedeeld zijn in Pijler 1 (leefbaarheid, doordat er bij de intake breed wordt uitgevraagd en ook signalen op andere leefgebieden worden opgepakt) als in pijler 3 (opvoeden en opgroeien, i.v.m. de begeleiding van ouders op taalgebied en professionals op school/opvang). Ook de jongerenwerker heeft zowel een plek in pijler 1 als in pijler 3. Jongerenwerkers organiseren activiteiten binnen onze locaties en ontmoeten hen in de wijken.

(In)directe uren

Veens Welzijn rekent met 1400 uur directe uren per fte (36-urige werkweek). Naar ons idee geeft dit een beter beeld qua verwachtingen en kunnen wij beter aangeven waar het schuurt in de beschikbare tijd en middelen wanneer wij aanvullende vragen krijgen. Per fte rekenen we ongeveer 25% indirecte uren (o.a. administratie, werkoverleggen, verlof, verzuim, afstemming, scholing). Dit valt onder overhead.

De staf (4,22 fte) valt 100% onder de overhead.

Onderaannemerschap

Zoals uit de urenoverzichten blijkt, werken we ook met onderaannemers. Bij signalen vanuit de wijk, onderzoeken we eerst of er in de wijk reeds een aanbod is. Zo niet, dan oriënteren we ons op een relevante ketenpartner die dit zou kunnen ontwikkelen. Blijkt die er niet te zijn, dan pakken we zelf de activiteit op. Gaan we samenwerken met een relevante ketenpartner, en valt de activiteit binnen onze opdracht, dan werken we via onderaannemerschap. Dit houdt in dat wij vanuit ons budget de ketenpartner betalen voor zijn activiteit en wij naar de gemeente toe verantwoordelijk zijn voor de uitvoering. We leggen in een overeenkomst vast welke inzet wordt gepleegd en welke resultaten moeten worden bereikt. We financieren 90% vooraf en de overige 10% als de verantwoording akkoord is.

Vanuit de historie werken we vanuit het jongerenwerk samen met 24Aktief en YFC. Deze samenwerking en verantwoording evalueren we in 2023.

Risico's

Gezien de energiecrisis verwachten we dat in 2023 de energiekosten van onze panden tenminste 3 keer zo hoog worden als in 2022. Daarnaast ligt er een looneis voor de Cao Sociaal werk van 11%. Als deze wordt gehonoreerd, zal dit gevolgen hebben voor de hoogte van onze loonkosten (op jaarbasis een stijging met ruim 250K). Tot slot hebben we in deze dynamische tijd te maken met 8% inflatie. Deze ontwikkelingen vragen overleg met de gemeente wat betreft het totale budget.