



Relationeel, Professioneel en Innovatief  
met Hart voor Veenendaal

# KOERSPLAN

2024-2027

Veens Welzijn gelooft dat welzijn gaat over het voorkomen van problemen door het creëren van kansen en mogelijkheden. Het is onze overtuiging dat mensen zelf het beste weten wat goed voor hen is en dat zij daarbij in sommige gevallen ondersteuning kunnen gebruiken. Veens Welzijn biedt deze ondersteuning door te werken vanuit een positieve benadering en aandacht te hebben voor de talenten en krachten van mensen.



# Intro

Gemeente Veenendaal wil een gemeenschap zijn waarin iedereen de kans krijgt om mee te doen, ongeacht achtergrond, leeftijd of gezondheid. De focus van Veens Welzijn, sinds januari 2021 dé welzijnsorganisatie binnen Veenendaal, ligt dan ook op het bevorderen van welzijn en het versterken van de leefbaarheid voor alle inwoners in Veenendaal. We zijn een zelfstandige organisatie, die gefinancierd wordt door de gemeente Veenendaal. Behalve dat zij onze opdrachtgever is werken we ook nauw samen met de gemeente en de vele andere (vrijwilligers) organisaties binnen Veenendaal om 'de bedoeling' te concretiseren.

Veens Welzijn richt zich op de ondersteuning van groepen mensen én op het verbinden en versterken van verenigingen, vrijwilligers- en maatschappelijke organisaties die Veenendalers ondersteunen. Wij doen dat met Hart voor Veenendaal.

Wat verstaan we nu onder 'welzijn', welke maatschappelijke trends hebben invloed op het leven van inwoners van Veenendaal en op welke wijze draagt Veens Welzijn bij aan een samenleving waarin inwoners van Veenendaal tot hun recht kunnen komen?

Met het Koersplan 2024-2027 zetten we een stip op horizon, plannen we onze route en brengen we in kaart welke mogelijkheden zich kunnen voordoen onderweg.

## LEESWIJZER

- Het Koersplan 2024-2027 is zorgvuldig tot stand gekomen en geschreven met en voor de mensen die zich vanuit Veens Welzijn inspinnen voor een mooi(er) Veenendaal. Met de term 'we' doelen we dan ook op de organisatie Veens Welzijn.
- De Quotes zijn een samenvatting van uitspraken uit de koersplan interviews met beleidsmakers vanuit de gemeente, samenwerkingspartners en cliëntenraad.
- Om het Koersplan zo leesbaar mogelijk te houden, gebruiken we met regelmaat de term 'hij' wanneer geduid wordt op een inwoner. Hier mag ook 'zij' of 'hen' gelezen worden.
- Zijn er vragen of opmerkingen naar aanleiding van ons Koersplan 2024-2027? We gaan graag in gesprek.

## CONTACTGEGEVENS

Veens Welzijn  
Rederijkers 1  
3904 NV  
Veenendaal

[info@veens-welzijn.nl](mailto:info@veens-welzijn.nl)

4

#### ONS VERTREKPUNT

Een schets van waar we staan. Maatschappelijke en regionale ontwikkelingen hebben invloed op de weg die we inslaan. Welke (collega) organisaties kruisen onze wegen?

6

#### WAT IS WELZIJN?

We beschrijven de begrippen welzijn, welzijnswerk en de sociale basis om goed in het vizier te hebben binnen welk gebied we ons bevinden als welzijnsorganisatie.

8

#### POSITIONERING

Wij geloven dat de impact van Veens Welzijn ligt in het verbinden en versterken van de relatie tussen inwoners, gemeenschappen en professionals. Wat ligt binnen en buiten deze circle of influence?

10

#### VEENENDAAL IN 2027

Hoe ziet onze stip op de horizon eruit? Hoe zien we Veenendaal in 2027 voor ons wanneer het gaat om:

- Leefbaarheid en socialiseren
- Ontwikkelen & (op)groeien
- Kwetsbaarheid en meedoen

8

#### KERNWAARDEN EN LEIDENDE PRINCIPES

We kunnen niet op weg zonder een kompas in de hand. Deze kernwaarden en leidende principes zijn leidend voor onze organisatie.

17

#### ORGANISATIEONTWIKKELING

Het bewandelen van een route en het stellen van een einddoel vraagt om beweging bij de organisatie. Wat is nodig van (medewerkers van) Veens Welzijn wanneer we het grote plaatje overzien: ons vertrekpunt, de route, het einddoel en andere wandelaars onderweg?

19

#### MONITOREN EN RISICO'S

Zitten we nog op koers? Met regelmaat toetsen we – onderweg naar 2027 – of we nog de juiste wegen zijn ingeslagen en of er nieuwe ontwikkelingen zijn die invloed hebben op onze route.

# Ons vertrekpunt

## Maatschappelijke context

Waar staan we als organisatie Veens Welzijn anno 2024? Wat zijn onze kernwaarden en leidende principes? Wat willen we bereikt hebben voor én met inwoners van Veenendaal in 2027? Het Koersplan Veens Welzijn licht het allemaal toe. Onze focus ligt op het bevorderen van welzijn en het versterken van de leefbaarheid voor alle inwoners in Veenendaal. In de lijn van de opdracht Welzijn 2020 richten we ons daarbij specifiek op de thema's: leefbaarheid en socialiseren (waaronder ook vrijwilligers), ontwikkelen en (op)groeien en kwetsbaarheid en meedoen.<sup>1</sup> Ons vertrekpunt is de maatschappelijke context van Veenendaal.

De volgende maatschappelijke ontwikkelingen vandaag de dag hebben vanzelfsprekend invloed op het welzijnswerk in Veenendaal.

### CONTINUÛM VAN CRISSEN

De combinatie van verschillende crisissen zoals de energiecrisis, corona, hoge inflatie, arbeidstekort, de beperkte beschikbaarheid van zorg en de stikstofcrisis dragen bij aan een oplopend gevoel van stress.

### TOENEMENDE INDIVIDUALISERING EN EENZAAMHEID

Normen en waarden veranderen en er is meer aandacht voor persoonlijke behoeften. Enerzijds zien we een grote behoefte aan sociale binding. Tegelijk is er ook weerstand tegen verplichtingen en ligt de nadruk op zelfredzaamheid. Prestatiedruk veroorzaakt – zeker bij jongeren – gevoelens van eenzaamheid en een toename van mentale klachten.

Uit een onderzoek van het RIVM blijkt dat meer dan 30% van de jongeren mentale klachten heeft.<sup>2</sup> Daarnaast speelt eenzaamheid een grote rol onder jongeren: 45% voelt zich (in meer of mindere mate) eenzaam. Onderen ouderen komt eenzaamheid ook veel voor: van alle 75+ers voelt 54% zich eenzaam<sup>3</sup>

### DIGITALISERING

Digitalisering brengt kansen én uitdagingen. We leven steeds meer met onze telefoon binnen handbereik. Dat maakt het mogelijk altijd en overal met elkaar in contact te zijn. Het gevolg? Een vergroting van het aantal online contacten en contactmomenten en tegelijk een risico op verschraling van fysieke en sociale contacten.<sup>4</sup> We zien dat 1 op de 5 Nederlanders niet goed kan meekomen in de digitale wereld<sup>5</sup> waardoor steeds meer regelingen en voorzieningen voor hen niet toegankelijk zijn en de zelfredzaamheid afneemt.

### VERGRIJZING

Landelijk gezien, en ook in Veenendaal, vergrijzen we. Daardoor is er een grotere behoefte aan ouderenzorg, mantelzorg en zorg voor ouderen in de wijk. In 2040 is het aantal ouderen zo sterk toegenomen dat naar schatting een kwart van de bevolking 65+er is<sup>6</sup>.

<sup>1</sup> Deze thema's en de samenhang met de vier pijlers uit de Opdracht 2020 worden toegelicht bij Monitoring

<sup>2</sup> Mentale gezondheid jongeren | RIVM

<sup>3</sup> Eenzaamheid | Leefstijl en geslacht | Volksgezondheid en Zorg (vzinfo.nl)

<sup>4</sup> Artikel: Coronacrisis vraagt om debat over digitalisering | WRR en corona | WRR

<sup>5</sup> Digitale inclusie: wat werkt volgens de experts? | Movisie

<sup>6</sup> Vergrijzing - PBL/CBS Regionale bevolkings- en huishoudensprognose 2022-2050 | CBS



## WANTROUWEN OVERHEID

Het dalende vertrouwen in de overheid vraagt om meer aandacht voor het gezien en gehoord voelen van inwoners en toegankelijkheid van ondersteuning.

## TOENEMENDE DIVERSITEIT

De toename van vluchtelingen vraagt om meer ondersteuning voor mensen met een migratieachtergrond en aandacht voor inclusie. Toenemende armoede vergroot de inkomens kloof en vergroot bestaansstress.

## KRAPTE OP ARBEIDS- EN VRIJWILLIGERSMARKT

Er zijn veranderingen op de arbeidsmarkt. Voor elke 100 werklozen zijn er 122 vacatures.<sup>7</sup> Door de vergrijzing komt er nog meer druk op de arbeidsmarkt: 2022 waren er nog drie werkenden voor elke oudere, in 2040 werken er nog maar twee personen voor elke 65-plussers.<sup>8</sup> Er wordt een groter beroep gedaan op vrijwilligers.

## WONINGTEKORT

Er is grote krapte op de woningmarkt. Ouderen in te grote woningen die graag kleiner willen wonen, lopen tegen een tekort aan woningen aan. Jongeren kunnen geen huis vinden. Ook voor nieuwkomers is er weinig woonruimte beschikbaar. De dynamiek binnen renovatiewijken in Veenendaal vraagt onze aandacht voor de sociale cohesie bij en na herinrichting.

## WAAR KRUISEN DE WEGEN?

### SAMENWERKING IN VEENENDAAL

**Als welzijnsorganisatie staan we niet op onszelf.  
Binnen welk krachtenveld opereren we? Een schets...**

## NETWERKSAMENLEVING

In onze samenleving wordt een steeds groter beroep gedaan op informele netwerken en trekt de overheid zich meer terug. Dat heeft impact op welzijnswerk. Lokale netwerken krijgen steeds meer verantwoordelijkheden, terwijl de sturing vanuit de overheid afneemt.

## INTEGRALE SAMENWERKING

Binnen verschillende sectoren - zoals welzijn, zorg, woningcorporaties, het medisch domein, onderwijs en sport - is het noodzakelijk om gezamenlijke antwoorden te zoeken voor de genoemde maatschappelijk ontwikkelingen. Het vereist echter tijd, overleg en interprofessionele samenwerking om tot effectieve resultaten te komen.

Verder is er sprake van steeds meer inwoners met complexe problematiek in de wijken, wat intensievere aandacht en integrale samenwerking vereist van de wijkprofessionals.

## FOCUS OP PREVENTIE

Er is een toenemende focus op preventie, waarbij problemen worden voorkomen en talenten gestimuleerd in het dagelijks leven. Dit resulteert in een groter beroep op welzijnswerkers, vrijwilligers en mantelzorgers, en een grotere behoefte aan informele zorg.

## SAMENGEVAT

In het licht van de maatschappelijke ontwikkelingen moeten we continu keuzes maken - in overleg met de ketenpartners. De grotere vraag naar het versterken van de sociale basis in combinatie met de beperkte beschikbaarheid van menskracht, vraagt focus en kan leiden tot (tijdelijke) aanpassing van de opdracht. De weerbaarheid van de praktijk vraagt om continu het goede gesprek te blijven voeren met elkaar en de ketenpartners.

<sup>7</sup> Krapte op de arbeidsmarkt blijft op zelfde niveau in eerste kwartaal (cbs.nl)

<sup>8</sup> Ouderen (cbs.nl)

# Wat is Welzijn?

## Weten waar we het over hebben

Om samen te werken ten behoeve van het welzijn van de inwoners van Veenendaal, is het belangrijk 'lading' te geven aan de begrippen: **welzijn, welzijnswerk, sociale basis, versterken sociale basis.** Zodra deze (gezamenlijk) geladen zijn, wordt duidelijk waarop we invloed hebben en wie hierin welke taak oppakt: in wederkerigheid met de inwoners van Veenendaal.

### WELZIJN

Welzijn verwijst naar hoe iemand zich voelt, leeft en beweegt, waar iemand gelukkig van wordt en zingeving uithaalt. Het geeft inzicht in hoeverre hij zich tevreden voelt met zijn leven.

- › **Fysiek welzijn:** leefstijl, gezondheid, fitheid, voeding en verdragen van ongemak.
- › **Mentaal welzijn:** het vervullen van basisbehoeften, een gevoel van tevredenheid en geluk, zelfstandigheid, een gevoel van mentale balans en veerkracht.
- › **Sociaal welzijn:** heeft betrekking op sociale verbindingen: op de kwaliteit van de relaties van een persoon met anderen - vrienden, familie, collega's en de bredere gemeenschap.

*Onze focus ligt op het sociaal welzijn - we zijn volgend bij mentale en fysieke ondersteuning. Anderen hebben daar hun expertise op. Wij geloven wel dat alle facetten van welzijn – fysiek, mentaal en sociaal – sterk met elkaar samenhangen.*

### WELZIJNSWERK

Richt zich op het opbouwen van vertrouwen en het kennen van de mogelijkheden van inwoners. Om vervolgens individuen, gezinnen en gemeenschappen te ondersteunen en te verbinden om hun welzijn te verbeteren.

#### QUOTE

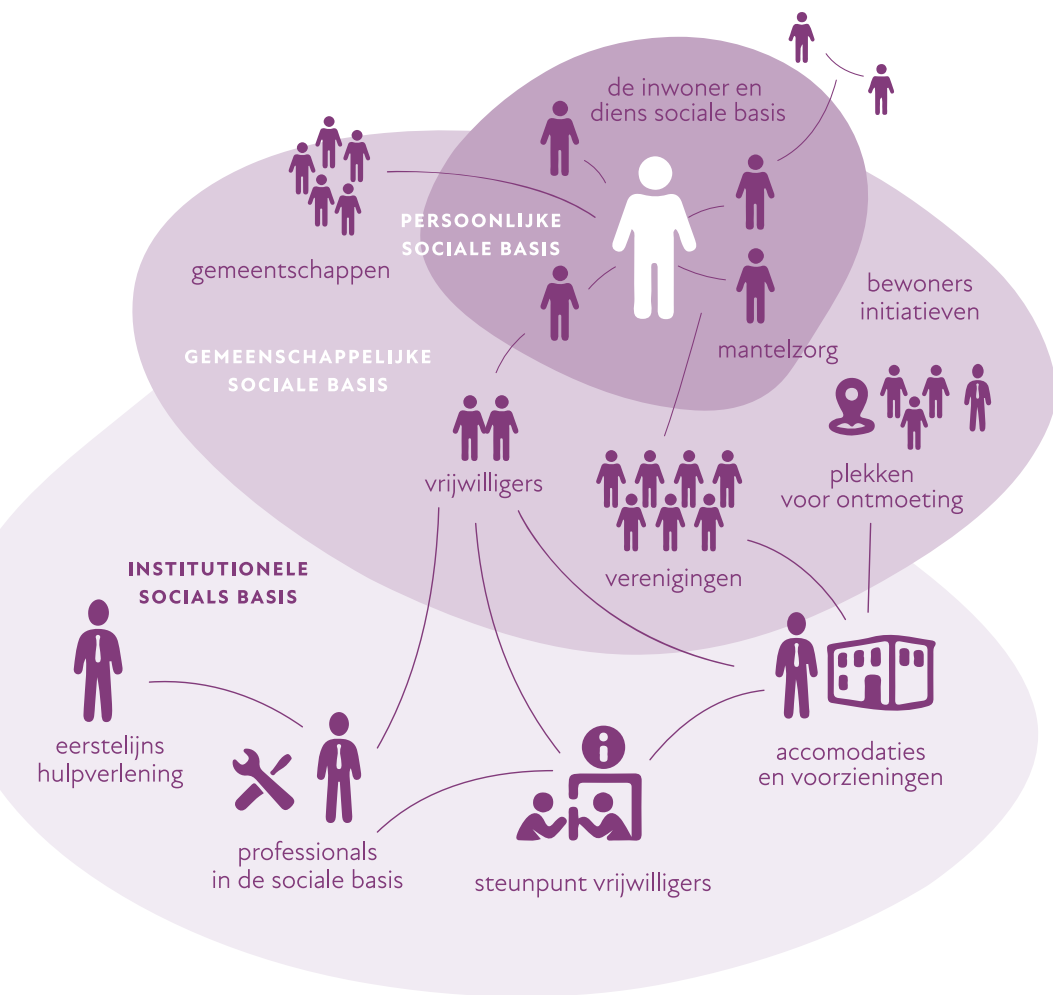
*“Welzijn en welvaart zijn nauw met elkaar verbonden. Brede welvaart biedt een basis voor een gelukkig leven, inclusief huisvesting, inkomen en vrijetijdsbesteding. Waar welvaart tekortschiet, is welzijnswerk nodig om mensen te ondersteunen en te laten zien dat welvaart iets is wat we samen kunnen bereiken.”*

### SOCIALE BASIS

De sociale basis bevat de volgende gelaagdheid:

- › **Persoonlijke sociale basis:** de inwoner en diens sociale netwerk.
- › **Gemeenschappelijke sociale basis:** (formeel) netwerken in de lokale samenleving. Deze kunnen zowel formeel georganiseerd zijn, als informeel.
- › **Institutionele basis:** collectieve voorzieningen en voorzieningen/ondersteuning waar je zonder indicatie gebruik van kunt maken.

De institutionele sociale basis (waarin Veens Welzijn zich bevindt), hangt nauw samen met de gemeenschappelijke en persoonlijke basis; het is juist daar waar het 'ertoe doet' en waar we dus 'wat te doen' hebben.



**Figuur 1**

We baseren ons hierbij op de ‘weergave sociale basis Verwey Jonker’<sup>9</sup>

## VERSTERKEN SOCIALE BASIS

Het versterken van de sociale basis betekent dat we de basisvoorwaarden in de samenleving verbeteren, zodat iedereen de kans krijgt om zich goed te ontwikkelen en zich betrokken te voelen.

Dit kan gedaan worden door:

- › Bijdragen aan het ‘gezien en gehoord’ voelen van de individuele inwoner en de sociale cohesie bevorderen door plekken te creëren waar mensen kunnen samenkomen en activiteiten kunnen ondernemen, zodat er een gevoel van gemeenschap ontstaat.
  - › Investeren in onderwijs, gezondheidszorg, huisvesting en andere sociale diensten, zodat mensen beter kunnen worden opgeleid, gezonder kunnen leven en zich gelukkiger voelen.
  - › Maatregelen om sociale ongelijkheid en armoede te verminderen, bijvoorbeeld door belastingen eerlijker te maken en sociale voorzieningen te verbeteren.
- Tegelijkertijd weten we dat tegenslagen tot op zeker hoogte bij het leven horen: dit leren accepteren en verdragen, is onze gezamenlijke verantwoordelijkheid bij ondersteuning en gemeenschapsvorming.

Veens Welzijn beschouwt het als haar opdracht om te investeren in het bevorderen van de sociale cohesie en betrokkenheid van de gemeenschap. Gemeente Veenendaal richt zich op het investeren in de basisvoorzieningen en de juiste beleidsmaatregelen.

<sup>9</sup> Verwey-Jonker Instituut (2022) *Leren sturen en verantwoorden in de sociale basis*



# Onze positionering

## Veens Welzijn binnen de sociale basis

Wij geloven dat de sociale basis wordt versterkt door eigen kracht, talenten en betrokkenheid van inwoners. Successen in de sociale basis worden behaald door de relatie tussen inwoners, gemeenschappen en professionals. Daarom hebben medewerkers van Veens Welzijn oog voor de inwoner. Als medewerkers vervullen we een versterkende, activerende en verbindende rol. We investeren in ontmoeting en community building in de wijken: we zitten in de haarvaten van de Veense samenleving. Dit is een proces van lange adem, afhankelijk van wat inwoners willen, kunnen en doen en in de benodigde afstemming met ketenpartners en gemeente Veenendaal.

Meedoen in de samenleving is niet voor iedereen vanzelfsprekend. Daarom werken wij met een talentgerichte aanpak om de zelfredzaamheid te vergroten, mensen samen te brengen en bieden wij ondersteuning waar nodig. We dragen eraan bij dat alle inwoners in Veenendaal tot hun recht kunnen komen, met elkaar te verbinden en daarmee hun geluk en welzijn te bevorderen en zodat iedereen meetelt en mee kan doen.

Dit doen wij door:

- › zichtbaar te zijn in de wijk via onze ontmoetingslocaties en op straat in de buurten. We bieden een plek voor ontmoeting en zijn fysiek aanwezig in de buurt om vragen te beantwoorden en mee te denken in oplossingen.
- › sociale cohesie te stimuleren en in te zetten op community building en buurtinitiatieven.
- › het verbinden en versterken van verenigingen, vrijwilligers- en maatschappelijke organisaties die Veenendalers ondersteunen.
- › te werken vanuit een positieve benadering: we hebben aandacht voor de talenten en krachten van mensen.

- › preventief te werken: we geloven dat welzijn gaat over het voorkomen van problemen door het creëren van kansen en mogelijkheden in de keten.
  - › het signaleren van hiaten in het aanbod en hierin samen met ketenpartners en gemeente naar oplossingen zoeken.
- In onze kernwaarden en leidende principes laten we zien hoe we hier invulling aan geven.

### KERNWAARDEN

**Onze kernwaarden zijn de principes die de basis vormen van ons werk. Ze fungeren als een leidraad voor ons gedrag.**

#### 1 Relationeel

We werken vanuit een positieve en betekenisvolle relatie en staan open voor de perspectieven van anderen. We willen dat inwoners zich gezien en gehoord voelen, ook inwoners die het niet zelfstandig redden. Onze wijze van benaderen is daarom:

- *Accepterend*: aanwezig zijn, erkenning geven, begrip tonen en aansluiten bij de belevingswereld van de ander.
- *Versterkend*: we helpen anderen hun zelfvertrouwen en zelfredzaamheid te vergroten, zodat ze beter in staat zijn om problemen op te lossen en hun doelen te bereiken
- *Activerend*: we stimuleren anderen om actief deel te nemen aan hun eigen leven in hun omgeving
- *Verbindend*: we staan in verbinding met de inwoner en verbinden inwoners onderling, met gemeenschaps-initiatieven en met organisaties. We faciliteren ontmoetingen en leggen verbindingen tussen groepen en organisaties, om gezamenlijke doelen te bereiken





## 2 Professioneel

We werken vanuit professionele kennis en vaardigheden en zijn een lerende organisatie. We bouwen aan een vertrouwensrelatie met anderen met respect voor onze professionele grenzen en verantwoordelijkheden. We gaan voor vakmanschap en blijven onszelf ontwikkelen, passend bij de ontwikkelingen in het werkveld.

## 3 Innoverend

We zoeken actief naar nieuwe ideeën en trends, en willen ons blijven ontwikkelen om zo onze dienstverlening te verbeteren.

### LEIDENDE PRINCIPES

**Onze leidende principes zijn afgeleid van onze kernwaarden. Zij geven specifieke richtlijnen bij het uitvoeren van onze taken, het nemen van beslissingen en het ontwikkelen van strategieën.**

## 1 We zien de inwoner écht

We kennen de inwoner: zijn verhaal, zijn behoefte, de context en situatie. We zien iemand écht en bouwen aan vertrouwen. We gaan niet uit van oppervlakkige informatie en eigen vooronderstellingen. Door 'Present' te zijn hebben we oog voor oplossingen 'op maat': we helpen een inwoner in zijn specifieke behoeften. Zo kunnen uitdagingen aangepakt worden en doelen bereikt. We bieden kortdurende individuele ondersteuning.

## 2 Wat je zelf kan, wordt versterkt

Onze overtuiging is: 'Wanneer je in jezelf gelooft, groeit je zelfvertrouwen en vergroot je de kans op succes'. Door inwoners te stimuleren hun vaardigheden en kennis te ontwikkelen, worden betere resultaten behaald in hun werk en relaties. Het helpt bij het aangaan van uitdagingen en het overwinnen van obstakels.

## 3 We zien kansen in plaats van problemen

In onze werkwijze wordt de nadruk gelegd op iemands sterke punten,

vaardigheden, en mogelijkheden. We kijken over problemen of uitdagingen heen. Iedereen heeft potentieel en is in staat om positieve veranderingen in het leven te bewerkstelligen. Door talenten en kansen van een inwoner te erkennen en te benadrukken, motiveren we inwoners om positieve acties te ondernemen.

## 4 Van alleen naar samen

We leggen de nadruk op samenwerken en community building, naast korte ondersteuning. Ieder individu heeft een ander nodig om problemen op te lossen. Onze taak is het 'makelen en schakelen'. Vanuit de behoefte van de inwoner leggen we verbindingen met reguliere voorzieningen en ondersteunen we relevante organisaties bij een passend aanbod. Zo nodig ontwikkelen we zelf een voorziening.

## 5 Wat in de wijk kan, gebeurt in de wijk

We maken gebruik van de capaciteiten en middelen die al in de wijk zijn: zij vormen de riemen om mee te roeien. Meer dan eens leidt dit tot meer betrokkenheid van de gemeenschap en een groter gevoel van eigenaarschap over de wijk.

## 6 Samen doen wat nodig is

We staan in verbinding met zowel inwoners als onze ketenpartners. We luisteren, staan open voor verschillende perspectieven en zijn bereid om te werken aan gemeenschappelijke doelen. Dit betekent dat we samenwerken met (in)formele netwerken en voorzieningen. Op deze wijze willen we, bij signalen van ontbrekende ondersteuning, gezamenlijke projecten realiseren.

## 7 Eenvoud

We richten ons op de bedoeling van onze opdracht om resultaten te behalen en te verantwoorden. Regels en procedures zijn ondersteunend en dienen ertoe dat we ons aan bepaalde normen en waarden houden maar mogen niet leiden tot onnodige complexiteit of bureaucratie. We verantwoorden ons door tellen en vertellen over de impact van ons werk.



# Veenendaal in 2027

## Waar willen we heen?

Bij de uitvoering van onze taken sluiten we zo goed mogelijk aan bij onze basisopdracht: het gezamenlijk versterken van de sociale basis. De maatschappelijke trends zullen impact hebben op de leefbaarheid, het welzijn en de sociale cohesie van Veenendaal. Op basis van onze Opdracht Welzijn 2020 en onderverdeling van onze doelgroepen, houden we onderstaande indeling aan van onze activiteiten:

- 1 Leefbaarheid en socialiseren  
Hoe zorgen we voor een sociale leefbare buurt waar buurtbewoners naar elkaar omkijken?
- 2 Ontwikkelen & (op)groeien  
Hoe zorgen we dat de jeugd optimaal kan opgroeien en burgers levenslang kunnen leren?
- 3 Kwetsbaarheid en meedoen  
Hoe zorgen we dat mensen in kwetsbare situaties (blijven) meedoen?

### QUOTE

*“Het belangrijkste is om aan de voorkant in te zetten op preventie en vroegtijdig in te spelen op veranderingen. We zien namelijk een verdichting van complexe (gedrags)problematiek in de buurt. Er is daarom behoefte aan meer bekendheid en betrokkenheid in de buurt, en aan flexibele en proactieve samenwerking tussen verschillende partijen zoals gemeente, welzijnsorganisaties, scholen en woningcorporatie bij woningnood.”*

### LEEFBAARHEID EN SOCIALISEREN

We zetten ons in voor een sociale, leefbare buurt waar inwoners naar elkaar omkijken.

#### STIP OP DE HORIZON

Inwoners van Veenendaal voelen zich betrokken bij hun leefomgeving. Er wordt wijkgericht gewerkt: buurt- en wijkactiviteiten worden georganiseerd. Er zijn talloze laagdrempelige informatie- en adviespunten waar mensen terecht kunnen voor ondersteuning. Er is een florierende vrijwilligerssector waarin mensen zich inzetten voor diverse initiatieven en projecten. Domein overstijgend samenwerken is de norm geworden en verschillende organisaties en instanties vinden elkaar en werken samen om de leefbaarheid te verbeteren. Ook is er aandacht voor vluchtelingen, nieuwkomers en hun opvang. Alles getuigt van de inclusieve aanpak van de stad.



#### ONZE AANPAK

Met focus op deze stip op de horizon, gaan we ons de komende jaren inzetten voor:

#### COMMUNITY BUILDING

Individualisering heeft grote invloed op leefbaarheid en socialiseren. Individualisering houdt in dat mensen steeds meer zelfstandigheid en eigen verantwoordelijkheid krijgen. Dit kan leiden tot minder sociale cohesie in de wijken. Tegelijkertijd neemt de complexiteit van problemen toe, waardoor er behoefte is aan wijkgericht werken en community building.



Veens Welzijn focust op:

› **Wijkgericht werken**

We betrekken inwoners bij de sociale ontwikkelingen in de buurt en stimuleren eigen initiatieven. We ontwikkelen als wijkcoaches, kinderopbouwwerkers, jongerenwerkers en vrijwilligers een wijkvisie met samenwerkingspartners in de wijk: wijkmanagers (gemeente), gebiedsregisseurs (woningcorporatie Veenvesters), sportservice en het onderwijs. De ondersteuning die nodig is, is per wijk/buurt verschillend: we onderscheiden aandachtswijken en beheerswijken. Hierbij is de insteek: community building. We zetten in op een omslag in denken bij inwoners: het samen inzetten voor een leefbare wijk waarin men naar elkaar omziet.

› **Buurt- en wijkactiviteiten**

We ondersteunen en faciliteren de organisatie van activiteiten die bijdragen aan de sociale samenhang in de buurt of wijk. Zowel in onze eigen ontmoetingslocaties als op andere plekken. We realiseren toegankelijke en aantrekkelijke 'huizen van de buurt', waar een diversiteit aan inwoners zich welkom voelt.

› **Buurtbemiddeling**

We werken samen met getrainde vrijwilligers, om bij burenruzies zo vroegtijdig mogelijk te bemiddelen om escalaties te voorkomen.

**INFORMATIE EN ADVIES**

De laaggeletterdheid onder inwoners neemt toe, tegelijk wordt meer armoede gesignaleerd. Deze ontwikkelingen versterken de behoefte aan een laagdrempelig informatie- en adviespunt. Digitalisering, complexe regelgeving en bureaucratie maakt ondersteuning juist minder toegankelijk. Aandachtspunt is de toename van complexiteit van vraagstukken en hiaten in de dienstverlening in de gemeente Veenendaal.

Veens Welzijn focust op:

› **Laagdrempelige informatie en advies**

De behoefte aan de functie van Veense Informatiepunten (VIP's) neemt toe. Een aandachtspunt is de toename van de complexiteit van vraagstukken. Ook is het noodzaak om de expertise op de VIP's te vergroten en samenwerking met ketenpartners te versterken.

**VRIJWILLIGERSCOÖRDINATOREN**

De krapte op de vrijwilligersmarkt neemt toe. Er wordt steeds meer van inwoners gevraagd in het licht van minder beschikbare zorg, meer noodzaak voor mantelzorg en krapte op de arbeidsmarkt. Inwoners willen zich minder binden aan vrijwilligerswerk. De langdurige vrijwilliger komt minder voor: er is meer behoefte aan projectmatige betrokkenheid. Vrijwilligers zijn echter juist in het licht van deze ontwikkelingen onmisbaar. Ook neemt de complexiteit van vragen toe, wat maakt dat er meer inhoudelijke kennis en vaardigheden van vrijwilligers wordt gevraagd. Anderzijds bieden we een verscheidenheid aan vrijwilligerswerk, dat iedereen de kans geeft om mee te doen en zelfs kan dienen als opstap naar de arbeidsmarkt.

› **Ondersteuning vrijwilligers**

We bevorderen vrijwilligerswerk en ondersteunen vrijwilligers bij het vinden van passende activiteiten. Dit doen we door werving, matching en coaching, scholing van vrijwilligers Veenendaal breed, uitvoering van het keurmerk Vrijwillige Inzet: Goed Geregeld, en medezeggenschap door Vrijwilligersraad.

› **Samenwerking met (vrijwilligers)organisaties**

Daarnaast zetten we in op samenwerking. Samen met partners zetten we in op doorontwikkeling van de Hulplijn Veenendaal en benutten we het Kennisnetwerk om behoeften, kansen en knelpunten bij vrijwilligersorganisaties op te halen en bieden daar ondersteuning bij.



## DOMEIN OVERSTIJGEND SAMENWERKEN

De genoemde maatschappelijke ontwikkelingen en toename van complexe ondersteuningsvragen vereisen een integrale, domein overstijgende aanpak tussen de domeinen gezondheidszorg, welzijn, onderwijs en wonen. Door gezamenlijk te werken aan integrale zorg kunnen we inwoners beter ondersteunen. Dit vereist tijd, overleg en interprofessionele samenwerking om een gecoördineerde aanpak te realiseren die de kwaliteit van leven en het welzijn van individuen en gemeenschappen bevordert.

Veens Welzijn focust op:

- › Met fysiek domein: inzet op outreachend wijkgericht werken waarbij sommige wijken meer aandacht vragen dan andere wijken. Dit in nauwe samenwerking met Veenvesters en de wijkmanager. Door samenwerking met het fysieke domein worden achterliggende ondersteuningsvragen zichtbaar (zoals in het Franse Gat).
- › Met medisch domein: onder andere Welzijn op Recept: uitbreiden naar meerdere praktijken
- › Met maatschappelijke partners: We blijven in gesprek met onze ketenpartners en kijken waar we verbindingen kunnen maken. Bij hiaten in het aanbod kijken we samen met ketenpartners naar mogelijkheden om collectief aanbod te ontwikkelen. Daarnaast trekken we themagewijs samen op, bijv. door middel van een gezamenlijk zomeractiviteiten programma en dagen als de week van de toegankelijkheid en de Dag van de Vrijwilliger.

Veens Welzijn wil graag als maatschappelijk ondernemer actief zijn. We zien veel kansen en mogelijkheden om op te pakken in samenwerking met anderen, maar dit vergt enige armslag in de financiële kaders. Financiën die overigens niet per se bij de gemeente vandaan moeten komen. Binnen de kaders van onze opdracht en statuten onderzoeken we in samenspraak met de gemeente de mogelijkheid meer gebruik te maken van derdengelden.





## ONTWIKKELEN EN (OP)GROEIEN

We zetten ons ervoor in dat kinderen en jongeren optimaal kunnen opgroeien.

### STIP OP DE HORIZON

Het kinder- en jongerenwerk in Veenendaal floreert en er is veel aandacht voor de voor- en vroegschoolse educatie. Kinderopbouwwerk heeft een prominente rol gekregen in het ondersteunen van kinderen met kansrijk gedrag en het bevorderen van hun medezeggenschap. De school en de wijk zijn met elkaar verbonden: de samenwerking tussen welzijn en onderwijs is versterkt. Het jongerenwerk in de stad is bloeiend en innovatief. Er zijn volop kansen voor jongeren om hun talenten te ontdekken en te ontwikkelen. Samenwerking met het onderwijs en sport, en aandacht voor mentale gezondheid zorgen voor een positieve toekomst voor onze jonge generatie.



### ONZE AANPAK

Met focus op deze stip op de horizon, gaan we ons de komende jaren inzetten voor:

#### KINDER- EN JONGERENWERK

Prestatiedruk, mentale gezondheid, digitalisering en individualisering: het zijn ontwikkelingen die invloed hebben op het welzijn van jongeren. Daarom is het meer dan nodig om een omgeving te creëren waarin jongeren zich kunnen ontwikkelen, zichzelf kunnen zijn en ondersteuning kunnen vinden.

Veens Welzijn focust op:

##### › **Kinderwerk**

We ontmoeten kinderen in hun leefwereld en sluiten aan op hun behoefte.

We zetten in op een doorgaande ontwikkelingslijn voor kinderen.

- **Voor- en vroegschoolse Educatie voor kinderen van 2,5- 6 jaar**

We bieden ouderbegeleiding in groepsbijeenkomsten en

professionalisering van beroepskrachten in het onderwijs en de voorschool. We zetten in op uitbreiding van Mamacafé, Homestart en het structureel maken van de Voorleesexpress. We hebben hierbij oog voor het vergroten van de ouderbetrokkenheid, en de onderlinge samenwerking.

##### • **Kinderopbouwwerk**

We willen plezier en participatie vergroten, talent en vaardigheden tot bloei laten komen en verbindingen faciliteren. Maandelijks organiseren we een laagdrempelige en toegankelijke kinderfestival waaraan ieder kind kan meedoen. Wekelijkse activiteiten zijn gericht op sociaal emotionele ontwikkeling en talentontwikkeling.

Onze droom: de toestroom van kinderen tot hulpverlening verminderen.

##### › **Kansrijk gedrag bij jongeren**

We focussen op de ontwikkeling van talenten. We werken vanuit een netwerk van organisaties rondom de jongeren samen. We bieden zowel individuele als groepsondersteuning, waarbij we de jongeren ontmoeten in hun leefwereld:

- Op school, de straat, bij evenementen (ambulant jongerenwerk)
- Bij buurtcentra, sportaccommodaties en onderwijslocaties (accommodatie gebonden jongerenwerk)
- Online (zowel informerend als participierend)

Door de vertrouwensrelatie signaleren we vroegtijdig zorgbehoefte of grensoverschrijdend gedrag.

##### › **Medezeggenschap**

We willen kinderen en jongeren mee laten denken over hun leefomgeving.

We stimuleren eigen inbreng en verantwoordelijkheid.

##### › **Aandacht voor huiselijk geweld**

We werken met aandachtfunctionarissen huiselijk geweld. Zij adviseren en ondersteunen collega's. Via het LVAK (beroepsorganisatie ter bevordering deskundigheid aanpak van huiselijk geweld en kindermishandeling) willen we worden gecertificeerd.



## SAMENWERKING RONDOM KINDEREN EN JONGEREN

De toenemende complexiteit van problematiek rondom kinderen en jongeren vraagt om een geïntegreerde aanpak en een pedagogisch doorgaande lijn. Dit houdt in dat er een continue afstemming en samenwerking plaatsvindt tussen welzijn, onderwijs en ketenpartners. Alleen dan kunnen we problemen vroegtijdig signaleren, preventieve interventies bieden en de mentale gezondheid van kinderen en jongeren verbeteren.

Veens Welzijn focust op:

### › **Samenwerking met het onderwijs**

We zien de school als een belangrijke plek voor kinderen en hun ouders. Door school te verbinden met de wijk, kunnen we kinderen en jongeren versterken in hun opgroeien.

### › **Ketensamenwerking bij pedagogisch doorgaande lijn**

We streven naar een praktijk die zorgen, spelen, leren en opvoeden integreert.

- **Vanuit de diverse leefgebieden van een kind/jongere.**

Het gaat thuis, op de opvang/school/werk en in zijn vrije tijd om één en dezelfde jeugdige. Eenzelfde (pedagogische) aanpak door alle ketenpartners zorgt voor veiligheid waardoor een jeugdige 'weet waar hij aan toe is'. Hij kan exploreren en zich ontwikkelen. Daarbij werken we onder andere samen met Sportservice en sportverenigingen, Netwerk voor Jou, 24 Aktief en YFC.

- **Als zwaardere ondersteuning nodig is.**

De doorgaande lijn moet uitval voorkomen. Wij zien het als onze taak om er 'vroegtijdig en preventief bij te zijn' in de diverse leefwerelden van het kind of de jongere. Onze rol is: signaleren, verbindingen leggen en zo nodig, zelf voorzieningen creëren. Hierbij willen we intensief samenwerken met oa de partners van Kansrijke Start, GGD, Kinderopvang, Onderwijs, CJG en Specialistische Hulp.

## KWETSBAARHEID EN MEEDOEN

We zetten ons ervoor in dat kwetsbare inwoners (blijven) meedoen.

### STIP OP DE HORIZON

In Veenendaal kunnen diverse kwetsbare doelgroepen op hun eigen manier meedoen in de samenleving. Er is een sterke ondersteuning voor mantelzorgers, met een expertisecentrum voor mantelzorg dat hen voorziet van informatie en ondersteuning. Er is een mantelzorgvriendelijke omgeving gecreëerd met en door werkgevers en ketenpartners. Er wordt gebruik gemaakt van een informeel vervoerssysteem. Seniorenvoorlichting speelt een belangrijke rol in het informeren en ondersteunen van oudere inwoners. Daarnaast is het concept 'Welzijn op recept' geïntroduceerd, waarbij huisartsen mensen kunnen doorverwijzen naar een welzijnscoach. Een wooncoach is beschikbaar om mensen te begeleiden bij het vinden van een veilige en comfortabele woonruimte.



### ONZE AANPAK

Met focus op deze stip op de horizon, gaan we ons de komende jaren inzetten voor:

### MANTELZORGONDERSTEUNING

Vergrijzing en krapte op de arbeidsmarkt hebben een verminderde beschikbaarheid van zorg tot gevolg. Dit vereist een mentaliteitsverandering: inwoners voelen zich verantwoordelijk in het ondersteunen van ouderen en kwetsbare groepen. We vinden het belangrijk om informele zorgnetwerken te stimuleren, net als het bieden van ondersteuning aan mantelzorgers en het faciliteren van flexibele zorgoplossingen.



Veens Welzijn focust op:

➤ **Mantelzorgondersteuning**

We bieden ondersteuning en informatie en advies aan mantelzorgers en zorgen ervoor dat zij niet overbelast raken. We richten ons op diverse doelgroepen: bijvoorbeeld mantelzorgers van partners met dementie, fysieke of psychische problematiek en jonge mantelzorgers

➤ **Bewustwording mantelzorg**

Inwoners en maatschappelijk organisaties moeten weten van het bestaan van mantelzorg en de toename hiervan. Dat geldt ook voor werkgevers. Via het traject mantelzorgbewust werkgeverschap worden zij geïnformeerd en geïnspireerd.

➤ **Ketensamenwerking op het gebied van mantelzorg**

Ketenpartners rondom mantelzorg verbinden rondom de gemeenschappelijke urgentie om mantelzorgers overeind te houden en hierin samen optrekken en expertise delen.

## MEEDOEN MOGELIJK MAKEN

We willen de samenleving toegankelijk maken en houden voor diverse kwetsbare doelgroepen. Veens Welzijn focust op:

➤ **Meedoen faciliteren**

We willen beter in beeld krijgen wat de behoeften binnen de diversiteit aan kwetsbare doelgroepen is en ondersteunen hen om mee te kunnen doen in de samenleving, gericht op inclusie. We zoeken verbinding met gemeenschappen en ketenpartners rondom deze doelgroepen vanuit een faciliterende en ondersteunende rol.

➤ **Informeel vervoer**

We organiseren informeel vervoer voor inwoners – die om wat voor reden dan ook – geen gebruik kunnen maken van eigen of openbaar vervoer en bieden hun hiermee een mogelijkheid om mee te blijven doen in de samenleving.

➤ **Seniorevoorlichting**

We bieden alle ouderen informatie en advies. Getrainde (oudere) vrijwilligers geven voorlichting over regelingen, voorzieningen en diensten

➤ **Welzijn op recept**

Huisartsen verwijzen patiënten met psychosociale problematiek naar welzijnscoaches. De welzijnscoach zoekt samen met de verwezen patiënt naar passende activiteiten, met als doel de patiënt te stimuleren om weer sociale contacten aan te gaan, om het welbevinden te vergroten.

➤ **Gezond bewegen**

We sluiten aan bij programma's vanuit de eerstelijns gezondheidszorg en Sportservice.

## TIJDELIJKE PROJECTEN

In een wereld vol veelheid aan maatschappelijke ontwikkelingen en onverwachte gebeurtenissen is het essentieel om open te staan voor verandering en bereid te zijn om hierop in te spelen. We doen dit door ons in te zetten voor tijdelijke projecten. Op dit moment zijn dit:

➤ **Coördineren Gemeentelijke Opvang Oekraïners**

Op meerdere locaties binnen Veenendaal zijn we verantwoordelijk voor de dagelijkse aansturing, gemeentelijke regelzaken, integratie in de Veenendaalse samenleving (sport, werk, onderwijs) en de coaching van de inwoners.

➤ **Nationaal Programma Onderwijs**

In het kader van de doorgaande pedagogische lijn zijn we de komende jaren aanjager voor interprofessioneel samenwerken bij drie scholen - en nemen daar geïnteresseerde scholen in de tweede ring in mee. We werken hierbij samen met het programma Met Andere Ogen, een landelijk inspiratienetwerk samenwerking onderwijs-zorg.

➤ **Maatje achter de voordeur**

Het doel van Maat(je) achter de Voordeur is om personen die huiselijk en/of seksueel geweld hebben meegemaakt te steunen bij het hervinden van hun evenwicht en zelfvertrouwen. Maatjes met ervaring met huiselijk geweld bieden deze steun.

➤ **Wooncoach**

De wooncoach richt zich op het vinden van alternatieve woonoplossingen voor kwetsbare jongvolwassenen en op het bevorderen van doorstroming (voor met name senioren) op de woningmarkt.



## ACCOMMODATIEBELEID

We gaan voor levendige buurten met moderne en duurzame ‘huizen van de buurt’. In het kader van het integraal accommodatiebeleid van de gemeente bewaken we dat deze huizen multifunctionele ruimtes bieden voor allerlei activiteiten, zoals buurtbijeenkomsten, workshops en sociale evenementen. De huizen zijn toegankelijk voor alle inwoners, ongeacht leeftijd of achtergrond, en bevorderen de sociale cohesie in de gemeenschap. Dankzij slimme ontwerpen en efficiënt ruimtegebruik kunnen de huizen ook dienen als ontmoetingsplekken voor jongeren en ouderen. Het huisvestingsbeleid van de ‘huizen van de buurt’ draagt bij aan een inclusieve en hechte gemeenschap waarin iedereen zich thuis voelt.

Op basis van de behoeftes van inwoners, onze basistaken en de nieuwe opdrachten gaan we in 2024 onderzoeken of de ontmoetingslocaties op de juiste wijze verspreid zijn en waar nog blinde vlekken zijn. Hierbij sluiten we aan bij de ontwikkeling van het maatschappelijk vastgoedbeleid. Ons doel: Laagdrempelige, toegankelijke ontmoetingslocaties verspreid door Veenendaal. We hebben hierbij oog voor de diversiteit aan behoeftes in de wijken en andere ontwikkelingen, zoals vorming van IKC's (Integraal KindCentrum). We willen speciale aandacht geven aan het sociale beheer van de locaties: een warm welkom en een mooie uitstraling, geeft de inwoner het gevoel 'er toe te doen'. Dit vraagt (financiële)ruimte en menskracht voor goed onderhoud, en voldoende aandacht voor ondersteuning van vrijwillige gastvrouw/man.

## COMMUNICATIEBELEID

Op diverse manieren worden inwoners op de hoogte gehouden van activiteiten, evenementen en ondersteuningsmogelijkheden. Veens Welzijn is actief op sociale media en maakt gebruik van moderne communicatietechnologieën om met alle doelgroepen te communiceren. De informatie is toegankelijk en begrijpelijk voor iedereen, ongeacht achtergrond of digitale vaardigheden. Dit communicatiebeleid vergroot de betrokkenheid, versterkt de gemeenschap en zorgt ervoor dat niemand zich buitengesloten voelt.

Een effectief communicatiebeleid is van belang voor het welzijnswerk in Veenendaal. Het stelt onze organisatie in staat om onze diensten, programma's en activiteiten op een duidelijke en doelgerichte manier te communiceren naar de gemeenschap. Het bevordert ook de betrokkenheid en participatie van de gemeenschap, vergroot het bewustzijn over belangrijke kwesties en bevordert samenwerking met andere relevante organisaties. Door effectieve communicatie kunnen we als welzijnsorganisatie het vertrouwen van de gemeenschap opbouwen en de impact van hun diensten vergroten.

## QUOTE

*“Belangrijke trends die wij zien zijn gezondheidsbevordering, omgevingsvisie, individualisering, en afname van deelname aan het verenigingsleven. Het bevorderen van gemeenschapszin zonder de vrijheid van mensen te beperken is een uitdaging. Eenzaamheid dreigt en de druk op mantelzorgers en vrijwilligers neemt toe. Het fysieke en sociale domein raken elkaar steeds meer. Het is van belang daar op in te spelen en verbindingen te leggen ter bevordering van een gezonde en tot bewegen en ontmoeting uitnodigende (leef)omgeving.”*



# Organisatieontwikkeling

## Veens Welzijn

**De ambities die we schetsen voor Veenendaal en haar inwoners liggen hoog. Wat vraagt dit van ons organisatieprofiel? Op welke wijze kan Veens Welzijn optimaal inspelen op de maatschappelijke ontwikkelingen en de impact die we voor ogen hebben, waarmaken?**

### ONS PROFIEL

Veens Welzijn is een wendbare, flexibele en transparante welzijnsorganisatie die open staat voor maatschappelijke ontwikkelingen. Als er ons iets wordt gevraagd wat we zien als een maatschappelijke opdracht, dan denken we daarin mee. We zijn dynamisch en fungeren als betrouwbare samenwerkingspartner voor inwoners, informele partners, ketenpartners en de gemeente.

De uitdaging wordt om naast ‘consolideren’ toch wendbaar te zijn bij nieuwe trends en ontwikkelingen. Aan de hand van dit Koersplan, verantwoorden we welke keuzes we hierin maken. Zowel bij het aannemen van nieuwe opdrachten, als het loslaten van wat niet naar wens verloopt.

### ONS KAPITAAL

We zien onze collega’s en vrijwilligers als ons kapitaal. We investeren daarom in onderlinge betrokkenheid, hebben oog voor elkaars behoefte en talenten en zetten in op persoonlijke ontwikkeling en scholing. We zorgen voor goede arbeidsvoorwaarden en een prettige werkomgeving. We streven er naar om voldoende uitvoerende en ondersteunende collega’s in dienst te hebben en langdurig vrijwilligers aan ons te verbinden. Deze combinatie van passende deskundigheid en personele capaciteit is onmisbaar en vraagt zowel financieel als beleidsmatig goede facilitering.

### LERENDE ORGANISATIE

Onze grondhouding is gebaseerd op de Presentiebenadering. We werken relationeel: gericht op het aangaan van een relationele en betekenisvolle relatie met de ander. Door middel van continue professionele ontwikkeling in verschillende benaderingen, sluiten we aan bij de specifieke behoeften van de gemeenschap. We kiezen daarnaast die methodieken uit die bij onze opdracht horen. Zo gaan we ons de komende jaren verdiepen in:

- › de ABCD-methode: community building oftewel samenwerking met, participatie in en activeren van de buurtgemeenschap.
- › Positieve Gezondheid: een methodiek waarbij veerkracht en zingeving uitgangspunten zijn en niet de ziekte.
- › Cultuursensitief werken: de diversiteit aan inwoners vraagt dit van ons. Daarnaast zetten we in op reflectieve werkpraktijken, omdat we ons continu de vraag willen stellen: doen we de goede dingen en doen we die dingen goed?

### QUOTE

*“Er is een groeiende nadruk op zelfredzaamheid, maar ook toenemende ongelijkheid en afhankelijkheid van instanties. Welzijnswerkers moeten actief de straat op gaan, vindplaatsgericht werken en aandacht hebben voor de behoeften van individuen en gemeenschappen.”*

## ONDERAANNEMERSCHAP

We werken met 'onderaannemers'. Bij signalen vanuit de wijk onderzoeken we eerst of er in de wijk reeds een (hulp)aanbod is. Zo niet, dan oriënteren we ons op een relevante ketenpartner. Blijkt die er niet te zijn, dan pakken we zelf de activiteit op. Wanneer we samenwerken met een relevante ketenpartner en de activiteit valt binnen onze opdracht, dan werken we via onderaannemerschap. Dit houdt in dat wij vanuit ons budget de ketenpartner betalen voor een activiteit en wij naar de gemeente toe verantwoordelijk zijn voor de uitvoering. We leggen in een overeenkomst vast welke inzet wordt gepleegd en welke resultaten worden bereikt.

## DE GEMEENTE ALS PARTNER

We zien allerlei maatschappelijke ontwikkelingen op ons afkomen en blijven graag in gesprek met de gemeente om hierin te kunnen meebewegen. Het GALA (Gezond en Actief Leven Akkoord) biedt mogelijkheden om de sociale basis te versterken en steviger te gaan samen werken aan gezondheid en leefstijl. Denk aan samenwerken met Sportservice, JOGG (Jongeren Op Gezond Gewicht) en ESV (Eerstelijns Samenwerking Veenendaal). Of mee te denken in de ontwikkelingen van OKO (Opvoeden in een Kansrijke Omgeving) en Kansrijke Start.

Ook zullen de Hervormingsagenda en het IZA (Integraal Zorgakkoord) indirect gevolgen hebben voor het welzijnswerk, in verband met de behoefte om steeds meer preventief te werken.

Tot slot zien we dat nieuwkomers veel impact in de samenleving hebben. Samen met de gemeente willen we (in)direct ook in de toekomst hierin samen optrekken.

## ONTWIKKELPROCES

We willen dit ontwikkelproces met een lerende insteek voortzetten, waarin fouten maken erbij hoort. We reflecteren en verbeteren met de gemeente als gelijkwaardige partner. De focus ligt steeds op de bedoeling van onze opdracht: het gezamenlijk versterken van de sociale basis in Veenendaal.



# Monitoren en risico's

## Metten wat we doen

**Resultaten in het sociaal domein zijn niet altijd meetbaar te maken. Signalen uit de praktijk en samenleving zijn daarom extra van belang. Wat de sociale basis 'oplevert' (en voor wie) is afhankelijk van de lokale context (verschillen tussen mensen en verwachtingen).**

Dat sociaal werk rendeert<sup>10</sup> is reeds onderzocht. Om onze eigen resultaten te kunnen monitoren, werken we sinds 2022 met het registratiesysteem RegiCare. RegiCare is specifiek voor het welzijnswerk ontwikkeld en is gebaseerd op een brede benchmark onder welzijnsorganisaties in Nederland.

Om inzicht te geven in hoe de pijlers uit de 'Opdracht Welzijn 2022' zich verhouden tot de pijlers in RegiCare, een korte toelichting:

De huidige pijlers vanuit de 'Opdracht Welzijn' passen hier goed in.

Vrijwilligers(werk) wordt geïntegreerd binnen de drie inhoudelijke thema's:

- 1 **Leefbaarheid en socialiseren:** Hoe zorgen we voor een sociale leefbare buurt waar buurtbewoners naar elkaar omkijken? (huidige pijler 1 en 2);
- 2 **Ontwikkelen & (op)groeien:** Hoe zorgen we dat de jeugd optimaal kan opgroeien en burgers levenslang kunnen leren? (pijler 3);
- 3 **Kwetsbaarheid en meedoen:** Hoe zorgen we dat kwetsbare mensen (blijven) meedoen? (pijler 1 en 4).

Door aan deze drie thema's concrete en inzichtelijke KPI's te koppelen, kunnen de ingezette activiteiten (output cq het tellen) gemeten worden en kan aan de hand van storytelling het maatschappelijk effect (outcome cq het vertellen) gemonitord worden. Binnen het sociaal domein gaat het bij maatschappelijke verantwoording niet alleen om tellen, maar ook vertellen. We zien vanuit de

<sup>10</sup> Onderzoek wijst uit: sociaal werk rendeert met een factor 1,6 | Sociaal Werk Nederland

gemeente dat zij aandacht hebben voor een inhoudelijke verantwoording over het beoogde effect; dit is wel een voorwaarde om in vertrouwen te kunnen samen werken. Het geeft ons mogelijkheden om het ingezette beleid te evalueren en te verantwoorden, hiervan te leren en te ontwikkelen.

### RISICO PARAGRAAF

- **Inspelen op nieuwe maatschappelijke ontwikkelingen:** Aanvullende vragen vanuit de opdrachtgever hebben geleid (en blijven leiden) tot groei van de organisatie. Deze groei dient zich ook door te vertalen naar de ondersteunende diensten om knelpunten in de span of control te voorkomen. We werken in een dynamisch maatschappelijk speelveld. We werken graag samen, maar zijn afhankelijk van de medewerking van andere organisaties. Hier hebben we geen grip op en dit kan vertragend werken in de uitvoering van onze opdracht.
- **Trends die invloed hebben op de bedrijfsvoering zijn:** Door de energiecrisis stijgen de energiekosten, er zijn looneisen voor de CAO Sociaal werk en automatische prijscorrecties. Dit heeft gevolgen voor de hoogte van onze loonkosten. Daarnaast is er een aanhoudende inflatie, met direct effect op de algemene kosten.
- **Krapte op de arbeidsmarkt:** wat niet alleen meer vraag bij de sociale basis legt, maar ook voor ons eigen personeelsbestand consequenties heeft bij nieuwe vragen richting Veens welzijn.
- **Toename complexe hulpvragen:** Afschaling van de zorg, voortgaande digitalisering, toenemend wantrouwen in de overheid, zal de vragen in de sociale basis en specifiek bij het VIP complexer maken. Waar nodig zal dit systeem-aanpassingen vanuit de gemeente vragen. We willen in de uitvoering graag samenwerken, maar de toename van complexiteit kan consequenties hebben voor onze opdracht.



  
**VEENS**  
WELZIJN